



Briefrapport 601784001/2008

L.C. van Leeuwen | L.R.M. de Poorter | P.W.C. van Iersel

Verslag Helpdesk RIVM Stoffen Expertise Centrum 2006-2008

RIVM Briefrapport 601784001/2008

Verslag Helpdesk RIVM Stoffen Expertise Centrum 2006-2008

L.C. van Leeuwen, L.R.M. de Poorter, P.W.C. van Iersel

Contact:
L.R.M. de Poorter
Stoffen Expertise Centrum
leon.de.poorter@rivm.nl

Dit verslag werd opgesteld in opdracht van de Directie Risicobeleid van het Ministerie van Volkshuisvesting, Ruimtelijke Ordening en Milieu (VROM), in het kader van project Kennis Infrastructuur Stoffen (M/601784)

© RIVM 2008

Delen uit deze publicatie mogen worden overgenomen op voorwaarde van bronvermelding: 'Rijksinstituut voor Volksgezondheid en Milieu (RIVM), de titel van de publicatie en het jaar van uitgave'.

Rapport in het kort

Verslag Helpdesk RIVM Stoffen Expertise Centrum 2006-2008

Gemeentes, provincies en ministeries hebben behoefte aan een vraagbaak voor specifieke informatie over risico's van chemische stoffen. Uit de evaluatie blijkt dat de helpdesk RIVM SEC deze rol adequaat vervult.

Helpdesk RIVM SEC

De helpdesk is ingebed in de website Risico's van Stoffen. Dit vergroot het aantal informatiebronnen en (zelf)zoekmogelijkheden. De helpdesk beantwoordt verschillende typen van vragen: doorverwijzingen, feitelijkheden en interpretaties/beoordelingen. De Helpdesk RIVM SEC opereert naast andere helpdesks binnen het thema risicobeheersing van stoffen. De niches van de afzonderlijke helpdesks zijn helder afgebakend. In dit briefrapport worden de resultaten van de helpdesk RIVM SEC in de periode 2006 - 2008 geëvalueerd.

Voor wie bedoeld

Overheidsinstellingen vormen de primaire doelgroep van de helpdesk. Vragen van andere sectoren worden over het algemeen beantwoord middels doorverwijzingen naar andere bronnen. De Helpdesk RIVM SEC speelt een belangrijke rol bij (praktijk)vragen van professionals over risico's van stoffen.

Aanbevelingen

Om de doelgroepen nog beter van dienst te zijn, is het vergroten van de naamsbekendheid van de website Risico's van Stoffen en de helpdesk RIVM SEC belangrijk. Door het verder optimaliseren van de samenwerking met andere partijen en helpdesks, zowel binnen als buiten het RIVM, wordt de doelgroep gericht naar de juiste informatie verwezen. Aanvullend worden bronnen voor doorverwijzing geïnterviewd.

Trefwoorden: helpdesk, risico's van stoffen, REACH, Wm, Wvo

Inhoud

1	Inleiding	7
1.1	Doel	7
1.2	Doelgroep	7
2	Uitvoering Helpdesk RIVM SEC	9
2.1	Toegang tot de helpdesk RIVM SEC	9
2.2	Organisatie helpdesk RIVM SEC	11
2.3	Samenwerking met andere RIVM-centra	11
3	Kentallen 2006-2008	13
3.1	Bezoekersaantallen	13
3.2	Overzicht van ingezonden vragen	13
3.3	Herkomst van de vraagstellers	13
4	Conclusies en aanbevelingen	13
	Annex 1 - FAQ document	13

1 Inleiding

1.1 Doel

Doel van de Helpdesk RIVM Stoffen Expertise Centrum (SEC) is het efficiënt beantwoorden van vragen van verschillende doelgroepen over de potentiële risico's van (chemische) stoffen voor mens en milieu. De helpdesk is een onderdeel van het reguliere VROM-project KennisInfrastructuur Stoffen (KIS). Het project KIS is een gezamenlijk initiatief van de ministeries van VROM, VenW, EZ, VWS, SZW en LNV.

De helpdesk RIVM SEC maakt 'fysiek' deel uit van de KIS- website Risico's van Stoffen (RVS) (www.stoffen-risico.nl). Deze website is in 2005 opgezet om actuele, geautoriseerde informatie over chemische stoffen te verschaffen aan overheidsmedewerkers. Op de website wordt onder andere informatie gegeven over gevaarsindelingen, verschillende normen, het voorkomen op bepaalde stoffenlijsten, relevante richtlijnen en wetgeving, en methoden voor risicobeoordeling. Naast deze informatie omvat de website verwijzingen naar een aantal helpdesks (zie Figuur 1). Een aantal van deze helpdesks is gericht op specifieke onderwerpen, zoals water (Helpdesk Water), GHS (Helpdesk EU-GHS), milieuwetgeving (InfoMil) en REACH (Helpdesk REACH). Bij de helpdesk RIVM SEC kan de website bezoeker vragen stellen over risico's van stoffen voor mens en milieu.

Sinds oktober 2007 is de Helpdesk RIVM SEC ook direct bereikbaar via het Milieuportaal (www.rivm.nl/milieuportaal). Milieuportaal is een op professionals gerichte website die toegang biedt tot de milieu-informatie van het RIVM (zie ook § 2.1).

1.2 Doelgroep

De informatie op de RVS website is toegankelijk voor iedereen die beroepshalve te maken heeft met risico's van stoffen voor mens en milieu. De informatie is echter in het bijzonder gericht op het bevoegd gezag van de Wet milieubeheer (Wm), de Wet verontreiniging oppervlaktewateren (Wvo), de inspecties en andere overheidsorganisaties.

De Nederlandse centrale- en decentrale overheid vormt de primaire doelgroep voor de Helpdesk RIVM SEC. De helpdesk beantwoordt eveneens vragen van andere groepen, zoals private instellingen en particulieren. Voor deze laatste groepen bestaat de dienstverlening uitsluitend uit het doorverwijzen naar de juiste informatiebronnen en het beantwoorden van vragen over feitelijkheden. Voor de primaire doelgroep behandelt de helpdesk ook vragen waarvoor een meer uitgebreide interpretatie- of beoordelingslag noodzakelijk is.

Voorbeeldvraag 1

Om te bepalen of een bedrijf onder het Besluit risico's zware ongevallen (BRZO) valt, is het voor mij als vergunningverlener van belang te weten of natriumnitraat aan te merken is als oxiderende stof. De informatie die ik over deze stof ter beschikking heb, is namelijk nogal tegenstrijdig. Kunt u mij hierover adviseren?

Antwoord

Natriumnitraat (CAS-nummer 7631-99-4) staat niet op de Annex I van de Europese Stoffenrichtlijn 67/548/CEE en is zodoende aldaar niet geclassificeerd als oxiderend. De stof is wel in de Europese Working Group of Classification and Labelling (WG C&L) in mei 1998 besproken. Deze werkgroep adviseert de Europese Commissie over classificatie en labelling. Door deze werkgroep is besloten dat de classificatie [O; R8] (oxiderend) voor natriumnitraat van toepassing is. Dit besluit heeft er echter niet toe geleid dat de stof op Annex I geplaatst is.

Indien een stof niet op Annex I staat, dient een fabrikant/importeur zelf een classificatie en labelling te maken op basis van de beschikbare gegevens. De meeste via internet beschikbare Veiligheidsinformatiebladen geven aan dat de stof oxiderend is. Dit wordt ook bevestigd door UN hazard class 5.1. Er zijn dus wel aanwijzingen om de stof te classificeren als oxiderend.

Bij toepassing van het voorzorgsprincipe adviseren wij u op basis van voorgaande informatie om natriumnitraat als oxiderende stof te beschouwen.

2 Uitvoering Helpdesk RIVM SEC

2.1 Toegang tot de helpdesk RIVM SEC

De helpdesk RIVM SEC is bereikbaar via de helpdeskpagina van de website RVS (<http://www.rivm.nl/rvs/helpdesk/>).

The screenshot shows a Microsoft Internet Explorer browser window displaying the RIVM website. The browser title is "RIVM - Index Helpdesks op KIS - Microsoft Internet Explorer". The address bar shows the URL "http://www.rivm.nl/rvs/helpdesk/". The website has a blue header with the RIVM logo and the text "Risico's van stoffen". A navigation menu on the left lists various categories: Normen, Stoffenlijsten, Gevaarsindeling, Verbodsrichtlijn, Stoffen en producten, Nanotechnologie, Overige informatie, Helpdesk, and Disclaimer. The main content area is titled "Home Contact Print" and "Helpdesk". It features several sections: "Helpdesk RIVM Stoffen Expertise Centrum" (SEC) with a description and a logo; "Helpdesk InfoMil" with a description and a logo; "Helpdesk Water" with a description and a logo; "REACH-Helpdesk" with a description; and "Helpdesk EU-GHS" with a description. A search box is located on the right side of the page, titled "Zoeken", with a search input field and a search button. The search box also includes a "Zoek op stof in:" section with radio buttons for Normen, Stoffenlijsten, Gevaarsindeling, Verbodsrichtlijn, and Stofidentificatie, and a "Naam" dropdown menu.

Figuur 1. Doorverwijzingen naar de verschillende helpdesks op de RVS website

Diverse gerelateerde websites verwijzen naar de RVS website en/of helpdesk RIVM SEC. Voorbeelden hiervan zijn:

- College voor de toelating van gewasbeschermingsmiddelen en biociden (www.ctgb.nl)
- Infomil (www.infomil.nl)
- Inspectieloket Chemie (www.inspectieloket.nl/chemie)
- Milieu Portaal (www.rivm.nl/milieuportaal)
- Ministerie van VROM (www.minvrom.nl)
- Nederlandse Vereniging voor Brandweezorg en Rampenbestrijding (www.nvbr.nl)
- RIVM (www.rivm.nl)
- Webgids Milieu (milieu.favos.nl)
- REACH helpdesk (www.reach-helpdesk.nl)

Bezoekers van de RVS website kunnen de helpdesk RIVM SEC selecteren door eerst de knop "helpdesk" en vervolgens het logo van het Stoffen Expertise Centrum aan te klikken. Vervolgens verschijnt een pagina met een verwijzing naar een overzicht van veel gestelde vragen (FAQ document, Annex 1). Indien de gezochte informatie hier niet gevonden kan worden, kan de bezoeker het vragenformulier invullen en de vraag verzenden aan de Helpdesk (Figuur 2). Bij hoge uitzondering neemt de helpdesk telefonische vragen aan.

The screenshot shows the RIVM SEC helpdesk interface. On the left is a navigation menu with 'Helpdesk' highlighted. The main content area has a header 'Helpdesk RIVM Stoffen Expertise Centrum' and introductory text. Below this is the 'Formulier' section with a description and a form with the following fields: 'Naam*', 'Organisatie*', 'Overheid?*' (with radio buttons for 'Ja' and 'Nee'), 'Vestigingsplaats', 'Telefoonnummer*', 'E-mailadres*', 'Onderwerp', and 'Vraag*'. A 'Versturen' button is at the bottom. On the right, there is a search bar and a 'Zoek op stof in:' section with radio buttons for 'Normen', 'Stoffenlijsten', 'Gevaarsindeling', 'Verbodsrichtlijn', and 'Stofidentificatie'.

Figuur 2. Het vragenformulier van de helpdesk RIVM SEC

De via de website gestelde vraag komt vervolgens binnen op een centraal emailadres. Een medewerker van het SEC helpdeskteam neemt de vraag op werkdagen tijdens kantooruren in behandeling. Beantwoording van de vraag vindt in principe plaats binnen twee werkdagen. Indien dit niet mogelijk is, neemt de medewerker van het SEC helpdeskteam contact op met de vraagsteller.

2.2 Organisatie helpdesk RIVM SEC

Een team van zes medewerkers afkomstig uit de verschillende afdelingen van het Stoffen Expertise Centrum beantwoordt de vragen die via de helpdesk RIVM SEC binnenkomen. De hoofdcoördinator van dit team is verantwoordelijk voor de algemene zaken rondom de helpdesk. Per werkweek verzorgen twee medewerkers van het team (één als weekcoördinator en de ander als reserve-weekcoördinator) de afhandeling van de ontvangen vragen. Gedurende deze week beantwoordt de weekcoördinator van dienst zelf vragen die binnen zijn expertisegebied liggen en zet daarnaast vragen op andere terreinen uit bij deskundigen met de juiste expertise. Het uiteindelijke antwoord gaat vervolgens via de coördinator per email naar de vraagsteller.

Alle binnengekomen en afgehandelde vragen worden geregistreerd in een excel-database. Op deze manier wordt de opgedane kennis vastgelegd en kunnen veelgestelde vragen gesignaleerd worden voor een FAQ document. De procedures rond de helpdesk RIVM SEC zijn vastgelegd in een intern kwaliteitsdocument (conform ISO2001). Dit document gaat in op regels voor kwaliteitsborging, etc.

2.3 Samenwerking met andere RIVM-centra

Hoewel de coördinatie van de helpdesk bij het SEC ligt, dragen ook andere centra binnen het RIVM regelmatig bij aan de beantwoording van vragen. Zo vindt op het gebied van humane toxicologie samenwerking plaats met het centrum voor Stoffen en Integrale Risicoschatting (RIVM SIR). Voor vragen over externe veiligheid, bijvoorbeeld risico's bij het transport van een stof, werkt de helpdesk samen met het Centrum Externe Veiligheid (RIVM CEV). Het Laboratorium voor Ecologische Risicobeoordeling (RIVM LER) adviseert de helpdesk bij bodemgerelateerde of ecotoxicologische onderwerpen. Daarnaast verwijzen andere helpdesks, zoals de Helpdesk REACH (www.REACH-helpdesk.nl) en de helpdesk GHS (www.ghs-helpdesk.nl), vragen door naar de helpdesk RIVM SEC en vice versa.

Voorbeeldvraag 2

Zijn er risico's bij het gebruik van polyacrylamide watergelkorrels bij beplanting in een natuurrecreatiepark?

Antwoord

Polyacrylamide watergelkorrels worden tijdens het planten aan de grond toegevoegd om uitdroging van de grond te voorkomen. Dit om ervoor te zorgen dat de beplanting een goede start op de nieuwe groeiplaats krijgt.

Polyacrylamide bevat sporen van het monomeer acrylamide. Volgens de Europese richtlijn 67/548/EEC wordt acrylamide geassocieerd als een toxische, mutagene en kankerverwekkende stof. Europese voorschriften (REACH Annex XVII) stellen grenzen aan het gehalte monomeer: polyacrylamides mogen maximaal 0.1 % (w/w) acrylamide bevatten.

Acrylamide in het milieu wordt over het algemeen relatief snel en volledig afgebroken. Hierbij moet gedacht worden aan enkele weken tot maanden.

Op basis van het voorgaande zijn wij van mening dat de watergelkorrels, met inachtneming van de gebruiksvoorschriften, veilig kunnen worden toegepast in uw natuurrecreatiepark. Voor alle zekerheid verdient het wel de aanbeveling om ervoor te zorgen dat kinderen en huisdieren de eerste paar weken na toepassing niet in contact kunnen komen met korrels.

3 Kentallen 2006-2008

3.1 Bezoekersaantallen

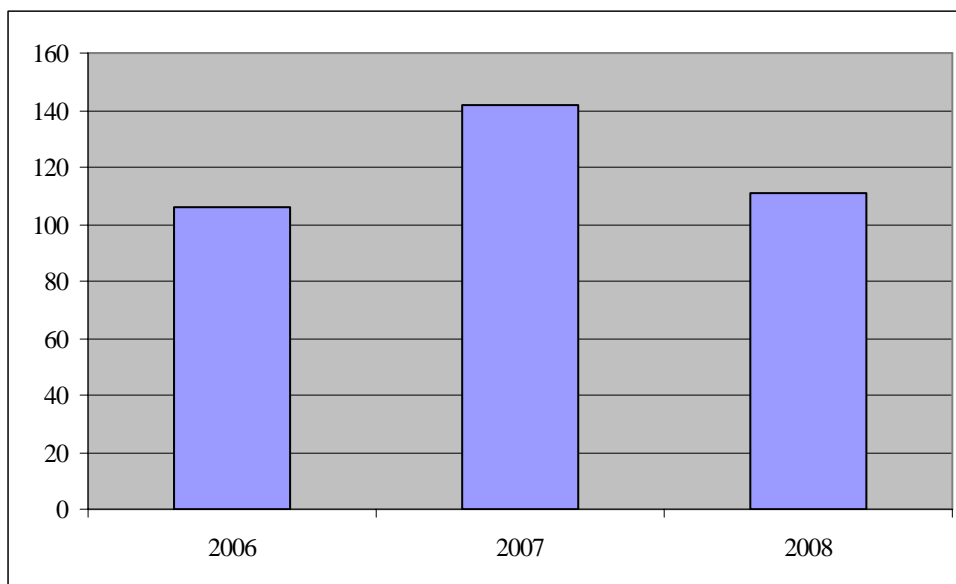
Het helpdeskoverzicht op de RVS website werd 2751 maal bezocht in de periode 2006 - 2008 (806 bezoekers in 2006, 791 in 2007 en 1154 in 2008*). Van deze bezoekers stelde 13% (359) een vraag aan de helpdesk RIVM SEC.

3.2 Overzicht van ingezonden vragen

In de periode 2006 tot en met 2008 zijn in totaal 359 vragen (106 in 2006, 142 in 2007 en 111 in 2008) gesteld (Figuur 3). Het aantal vragen nam in 2007 met 34% toe ten opzichte van 2006. In 2008 is enige afname van het aantal vragen ten opzichte van 2007 zichtbaar. Het aantal vragen in 2008 is ongeveer op het niveau van 2006.

Het aantal bezoekers van de RVS website is duidelijk toegenomen in de periode 2006-2008 (van 21.000 in 2006 naar ruim 30.000 in 2008). Mogelijke verklaringen voor het ongeveer constant blijven van het aantal vragen aan de helpdesk RIVM SEC zijn:

- Verbeteringen aan de RVS website, waardoor vraagstellers het antwoord al op de website vinden en daardoor geen vraag aan de helpdesk RIVM SEC hoeven te stellen.
- De opening van helpdesks op het gebied van REACH en GHS, waardoor vraagstellers hun vraag direct bij een gespecialiseerde helpdesk kunnen stellen.
- Een deel van de ad-hoc overheidsvragen is reeds opgenomen in reguliere RIVM projecten en worden daardoor niet aan de helpdesk gesteld.



Figuur 3. Total aantal jaarlijks gestelde vragen aan de helpdesk RIVM SEC in periode 2006-2008.

* Extrapolatie van aantal vragen januari t/m half november 2008 naar totaal 2008
RIVM Briefrapport 601784001

Om een meer gedetailleerd overzicht te verkrijgen over het type vragen, zijn deze opgedeeld in drie typen:

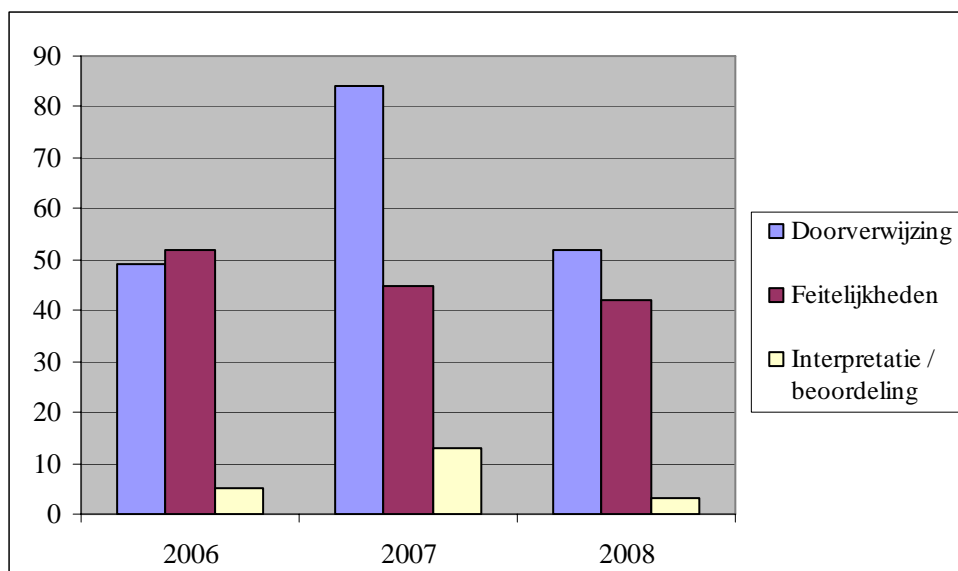
1. Vragen die direct doorverwezen worden naar een andere partij ('Doorverwijzing').
Voorbeeld: vragen over risico's van stoffen bij zwangerschap; deze worden altijd doorverwezen naar het RIVM teratologie informatiecentrum van het RIVM.
2. Vragen over feitelijkheden die (vrijwel) direct beantwoord kunnen worden door een RIVM medewerker ('Feitelijkheden').
Voorbeeld: vragen over de classificatie van een specifieke stof.
3. Vragen die een interpretatie- en/of beoordelingslag vereisen ('Interpretatie/beoordeling').
Voorbeeld: zie voorbeeldvragen in grijze tekstboxen in dit rapport.

De aantallen vragen per type (doorverwijzing, feitelijkheden of interpretatie/beoordeling) zijn weergegeven in Tabel 1 en Figuur 4.

Tabel 1. Verdeling van gestelde vragen per type (aantal; percentage tussen haakjes).

	2006	2007	2008
Doorverwijzingen	49 (46%)	84 (59%)	52 (54%)
Feitelijkheden	52 (49%)	45 (32%)	42 (43%)
Interpretatie/beoordeling	5 (5%)	13 (9%)	3 (3%)

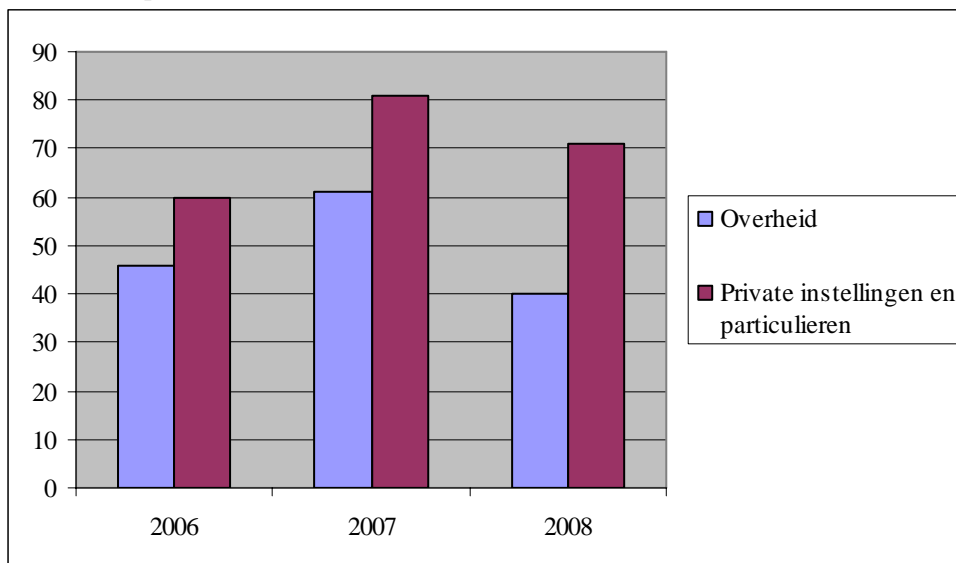
Ruim 90% van de gestelde vragen betreft doorverwijzingen of feitelijkheden. Omdat een aantal vragen van het type doorverwijzing en feitelijkheden regelmatig terugkeert, zijn deze opgenomen in de FAQ lijst op de RVS website (Annex 1).



Figuur 4. Aantal gestelde vragen aan de helpdesk RIVM SEC per jaar per type vraag.

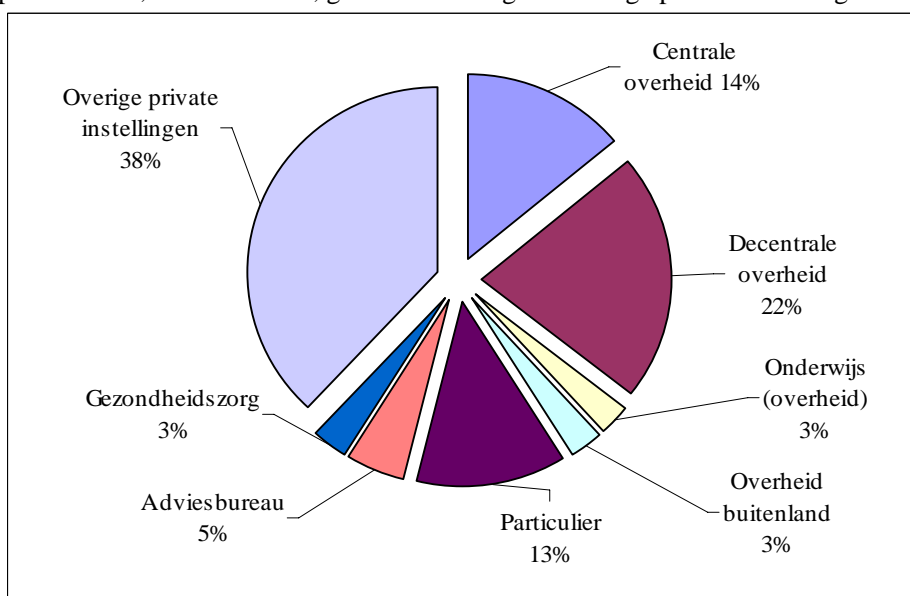
3.3 Herkomst van de vraagstellers

De vraagstellers zijn globaal te verdelen in twee hoofdgroepen: overheden, de primaire doelgroep van de helpdesk RIVM SEC, en private instanties en particulieren. Over de gehele periode 2006 - 2008 stelde de primaire doelgroep 41% van de vragen, de overige 59% van de vragen kwamen vanuit private instanties en particulieren.



Figuur 5. Aantal gestelde vragen aan de helpdesk RIVM SEC per jaar per hoofdgroep vraagstellers.

Van de vraagstellers is een meer gedetailleerde indeling te maken naar type organisatie (Figuur 6). De hoofdgroep overheid is opgedeeld in centrale overheid, decentrale overheid, onderwijs en buitenlandse overheid. De hoofdgroep private instellingen en particulieren bestaat uit de subgroepen particulieren, adviesbureaus, gezondheidszorg en "overige private instellingen".

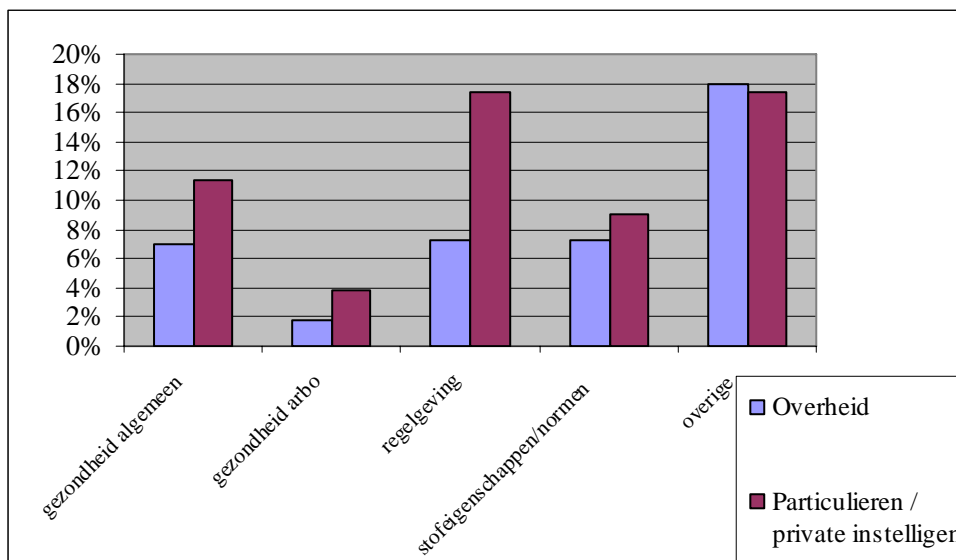


Figuur 6. Vraagstellers over de periode 2006 - 2008 naar soort organisatie.

Figuur 6 toont dat de subgroep "overige private instellingen" (uiteenlopend van een bouwbedrijf tot een winkel in babyartikelen) de meeste vragen (38%) stelde aan de helpdesk, gevolgd door decentrale overheden (o.a. gemeentes en politie), centrale overheden en particulieren.

Figuur 6 is nadrukkelijk niet representatief voor de tijdsbesteding van het beantwoorden van vragen. De helpdesk besteedt gemiddeld meer tijd aan de beantwoording van overheidsvragen dan aan vragen van particulieren en private instellingen, omdat alleen voor de overheid vragen worden beantwoord welke een interpretatie- of beoordelingslag vragen.

Een nadere analyse van de organisaties achter de vraagstellers en het gestelde vragen van het type doorverwijzingen of feitelijkheden, leverde geen duidelijk verband tussen vraagsteller en type vraag op. Wanneer naar het onderwerp van de vragen gekeken wordt (Figuur 7), valt op dat private instellingen veel vragen stellen over regelgeving, namelijk 17% van het totale aantal vragen over de periode 2006 - 2008. Het grootste gedeelte van deze vragen is afkomstig uit de subgroep "overige private instellingen". Niet arbo-gerelateerde vragen over gezondheid werden het meest gesteld door particulieren en decentrale overheden (respectievelijk 6% en 5% van het totale aantal vragen).



Figuur 7. Verdeling van gestelde vragen per onderwerp (in %).

Voorbeeldvraag 3

In Columbia wordt door de lokale autoriteiten gebruik gemaakt van glyfosaathoudende middelen voor de vernietiging van coca-plantages. Bespuiting vindt hierbij plaats vanuit de lucht met vliegtuigen. Men gaat er daarbij van uit dat dit geen nadelige effecten voor mens en milieu heeft. Over de mogelijke gezondheidseffecten voor mens en milieu van deze bespuitingen is het bijgevoegde rapport opgesteld in opdracht van de Amerikaanse overheid. Door de Nederlandse ambassade in Columbia wordt het RIVM gevraagd of zij aanvullende informatie over de risico's van het gebruik van de stof glyfosaat hebben en welke conclusies het RIVM kan trekken op basis van de informatie.

Antwoord

De bij het RIVM beschikbare informatie en expertise en het door u beschikbaar gestelde rapport leidden tot de volgende conclusies:

- het valt te verwachten dat de vegetatie rond de coca-plantages ten gevolge van drift en onbedoelde besproeiing beïnvloed wordt; indirecte effecten van dit vegetatieverlies kunnen habitatverlies van niet-doelsoorten en erosie zijn.
- geschatte glyfosaatconcentraties bij "worst case" aanname (besproeiing van ondiep stilstaand water) kunnen aanleiding geven tot effecten op aquatische organismen. Er zijn geen metingen beschikbaar voor een in situ verificatie van de geschatte concentraties. Bij toepassing van het protocol van de Europese Unie zou de risicobeoordeling verder verfijnd worden door het bekijken van situatie-specifieke aspecten (zoals topografie, hydrologie, rekolonisatiemogelijkheden) en door blootstelling van aquatische organismen onder meer realistische omstandigheden.
- de verwachte humane gezondheidseffecten van besproeiing zijn beperkt (irritatie van huid en ogen door directe besproeiing, wat zonder spoelen ongemak veroorzaakt). Directe besproeiing van mensen is daarom ongewenst. Het is zeer onwaarschijnlijk is dat de mensen ter plaatse worden blootgesteld aan toxicologische relevante hoeveelheden glyfosaat via het drinkwater. Op basis van de "worst case" schattingen voor het oppervlaktewater wordt hierin echter wel de drinkwaternorm uit WHO-richtlijn overschreden, waarmee geconcludeerd wordt dat het niet veilig is om het oppervlaktewater als drinkwater te gebruiken na een bespuiting.

Bron: Environmental and health effects of glyphosate use in coca plantations: a brief survey (Helpdesk RIVM SEC, 2007).

4 Conclusies en aanbevelingen

Conclusies

- De Helpdesk RIVM SEC voorziet in een behoefte voor het geven van informatie over (praktijk)vragen over risico's van stoffen.
- De Helpdesk RIVM SEC beantwoordt verschillende typen van vragen: doorverwijzingen, feitelijkheden en interpretaties/beoordelingen.
- Het aantal vragen aan Helpdesk RIVM SEC in de periode 2006-2008 ligt op nagenoeg constant niveau.
- De overheid vormt de primaire doelgroep van de Helpdesk RIVM SEC. De helpdesk ontvangt en behandelt ook vragen van niet-overheden. De beantwoording van vragen vanuit private instellingen en particulieren is echter minder diepgaand.
- De Helpdesk RIVM SEC is ingebed in de RVS website. Dit vergroot het aantal informatiebronnen en (zelf)zoekmogelijkheden.
- De Helpdesk RIVM SEC opereert naast andere helpdesks rond het thema risicobeheersing van stoffen. De niches van de afzonderlijke helpdesks zijn helder afgebakend.

Aanbevelingen

- Het verder optimaliseren van de samenwerking met andere partijen en helpdesks, zowel binnen als buiten het RIVM.
- Het vergroten van de naamsbekendheid van de RVS website en helpdesk RIVM SEC bij de primaire doelgroepen om het service niveau te kunnen verhogen.
- Het uitvoeren van een klanttevredenheidsonderzoek en het gebruiken van de resultaten daarvan voor de verdere professionalisering van de helpdesk RIVM SEC.
- Het opstellen van een overzicht van relevante informatiebronnen en instellingen ter verdere verfijning van de toekomstige afhandeling van vragen. Dit op basis van de helpdesk ervaringen van de afgelopen periode

Voorbeeldvraag 4

Op de afdeling Neonatologie van ons ziekenhuis worden sinds enige tijd zilversisjes waargenomen. Na inventarisatie van verschillende mogelijkheden door een gespecialiseerd bedrijf is voorgesteld om dit ongedierte te bestrijden met product X (werkzame groep Synthetische pyrethroiden). Mag dit middel gebruikt mag worden op een neonatologieafdeling?*

Antwoord

Op de website van het College voor toelating van gewasbeschermingsmiddelen en biociden (Ctgb) is het wettelijk gebruiksvoorschrift voor product X vermeld. Als ruimten waar dit middel mag worden toegepast wordt hier omschreven "in opslag- en bedrijfsruimten" met diverse aanvullende eisen. Naar onze mening past een afdeling van een ziekenhuis niet binnen de omschrijving in het wettelijk gebruiksvoorschrift.

Na telefonisch overleg met het Ctgb adviseren wij - voor zover nog niet gebeurd - dat het bedrijf, dat de bestrijding wil gaan uitvoeren, contact opneemt met het Ctgb alvorens tot bestrijding wordt overgegaan. Zij kunnen dan nader ingaan op het beoogde gebruik in een ziekenhuis en bovendien specifiek op de afdeling Neonatologie.

Verder willen wij u erop wijzen dat de regionale GGD u over het algemeen kan helpen bij het beantwoorden van zeer specifieke praktijkvragen. Indien nodig nemen zij dan - afhankelijk van de vraagstelling - contact op met andere instellingen, zoals het RIVM.

** Productnaam geanonimiseerd*

Annex 1 - FAQ document

FAQ Helpdesk SEC november 2008

Gevaarsindeling ethanol/water mengsels?

Ik zoek naar veiligheids- en milieueisen voor ethanol/water mengsels (bijvoorbeeld 5-10-20%) voor productie, opslag en transport in verband met toenemend gevaar bij hogere concentraties alcohol. Welke klassenindeling is er?

Informatie over de diverse gevaarsindelingen van stoffen en mengsels kunt u vinden op deze website in het hoofdmenu onder Gevaarsindeling. Hier vindt u onder meer informatie over de ADR, het verdrag voor het internationale vervoer van gevaarlijke stoffen over de weg. Rechts op de pagina kunt u zoeken naar de gevaarsindeling van een stof volgens de ADR.

Waar vind ik nadere informatie over de Nederlandse prioritare stoffen?

Voor de Nederlandse prioritare stoffen is achtergrondinformatie beschikbaar over productie, gebruik, bronnen, effecten, normen, milieuconcentraties en beleid. U kunt deze informatie vinden op deze website onder NL Prioritaire stoffenlijst.

Wanneer moet ik welke norm gebruiken?

Ik zie in een publicatie van het RIVM een MTR en een SW in lucht vermeld staan. Dit zijn de geldende Nederlandse milieukwaliteitsnormen. Echter, in een ander document wordt een grenswaarde met een andere waarde genoemd. Welke norm moet gebruikt worden in welke situatie?

Het maximaal toelaatbaar risiconiveau (MTR) en de streefwaarde (SW) voor lucht zijn milieukwaliteitsnormen. Deze luchtkwaliteitsnormen geven de risicogrenzen aan voor stoffen in de buitenlucht. De normen zijn vastgesteld ter bescherming van de gezondheid van de mens en het milieu. Lees meer informatie over luchtkwaliteitsnormen.

De grenswaarde geldt voor blootstelling van een werknemer aan een stof via de lucht op de werkplek. Bij de vaststelling van deze waarde (het tijdgewogen gemiddelde, TGG) is het uitgangspunt dat - voor de huidige kennis reikt - de gezondheid van de werknemers én hun nageslacht niet wordt benadeeld. Zelfs niet bij herhaalde blootstelling aan die concentratie gedurende een langere, tot zelfs een arbeidsleven omvattende, periode. Lees meer informatie over grenswaarden voor blootstelling van werknemers.

De normen dienen dus een ander beschermingsdoel, en kennen daarom een eigen afleidingsprocedure. Deze verschillen in afleidingsprocedure leiden tot verschillen tussen de waarden en normen.

Wat kan ik doen als er geen MTR is voor een stof, terwijl ik wel een norm nodig heb?

Medewerkers van de overheid kunnen een aanvraag indienen voor het afleiden van algemene milieukwaliteitsnormen voor een stof, zoals een MTR (maximaal toelaatbaar risiconiveau) of een SW (streefwaarde). De voorwaarden en procedures hiervoor zijn te vinden in het Gebruiksprotocol algemene milieukwaliteitsnormen.

Zwangerschap en risico's van blootstelling aan stoffen.

Waar kan ik terecht met vragen over (voorgenomen) zwangerschap, wanneer mijn partner of ikzelf (regelmatig) in aanraking komen met stoffen in producten en via het werk?

Particulieren/werkneemsters kunnen dergelijke vragen het beste aan hun huis/Arbo-arts of verloskundige voorleggen.

Professionele hulpverleners kunnen met deze en vergelijkbare vragen terecht bij de Teratologie Informatie Service (TIS) van het RIVM: 030-274 2017. Meer informatie over TIS is te vinden via deze link.

Wat moet ik doen als een kind lampolie gedronken heeft?

Particulieren kunnen in deze situatie het beste contact opnemen met een arts. Professionele hulpverleners kunnen met deze en vergelijkbare vragen terecht bij het Nationaal Vergiftigingen Informatie Centrum (NVIC) van het RIVM (tel. 030-274 8888) of via de website www.vergiftigingen.info. Het NVIC informeert de professionele hulpverlener over alle typen vergiftigingen. Denk aan overdosering van geneesmiddelen of blootstelling aan drugs, planten en bestrijdingsmiddelen. Meer informatie vindt u op deze webpagina.

Waar vind ik de gevaarsindeling van preparaten?

Een preparaat is een mengsel of oplossing van twee of meerdere stoffen (uit: REACH verordening 1907/2006/EEG). Er bestaat geen lijst waarop de gevaarsindeling van mengsels is weergegeven. De gevaarsindeling en etikettering van mengsels is een verplichting van de industrie. De indeling dient te worden afgeleid op basis van Annex VI van richtlijn 67/548/EG in combinatie met de Europese preparatenrichtlijn (1999/45/EEG). Binnenkort worden de regels voor indeling en etikettering vervangen door een nieuwe EU verordening (EU-GHS) die het door de Verenigde Naties afgesproken "Globally Harmonised System on Classification and Labelling" in Europese wetgeving implementeert. Indien een preparaat zelf is getest, is dit altijd leidend voor bepaling van indeling en etikettering (behalve voor CMR eindpunten). Als een preparaat niet zelf is getest, moet het worden geclassificeerd op basis van rekenregels die zijn opgenomen in de preparatenrichtlijn.

Vragen over de interpretatie van de preparatenrichtlijn kunt u stellen via de Voedsel en Waren Autoriteit Groningen (tel. 050-588 6000 of email nd@vwa.nl) of de Helpdesk RIVM Stoffen Expertise Centrum op deze website.

Wanneer treedt de EU-GHS in werking?

De conceptverordening EU-GHS van de Europese Commissie is in juni 2007 gepubliceerd. In september 2008 is de verordening aangenomen door het Europese Parlement en de Raad. Naar verwachting treedt de verordening eind 2008 of begin 2009 in werking met een gefaseerde invoering van de verplichting voor de indeling en etikettering van stoffen en mengsels. Meer informatie kunt u vinden op de website van de GHS helpdesk.

Heb ik verplichtingen als ik een stof voor industrieel gebruik wil importeren uit China?

De verplichtingen zijn per stof verschillend en hebben ook te maken met de hoeveelheid en de toepassing. U kunt dergelijke vragen stellen via de website van de REACH-Helpdesk.

Welke informatie moet op een Veiligheidsinformatieblad staan?

Per 1 juni 2007 moeten nieuwe veiligheidsinformatiebladen en veiligheidsinformatiebladen met nieuwe toevoegingen voldoen aan de vereisten van de REACH-verordening (Verordening (EC) 1907/2006). Meer informatie over Veiligheidsinformatiebladen kunt u vinden via de website van de REACH-Helpdesk.

RIVM

Rijksinstituut
voor Volksgezondheid
en Milieu

Postbus 1
3720 BA Bilthoven
www.rivm.nl