



## Draagvlak en vertrouwen, het belang van ervaren rechtvaardigheid

18 november 2021, RIVM Corona Gedragsunit

Draagvlak voor specifieke maatregelen en vertrouwen in het coronabeleid zijn van belang voor het effectief bestrijden van de pandemie. Vertrouwen en draagvlak hangen sterk samen met in hoeverre burgers het beleid en die maatregelen als *rechtvaardig* ervaren, en beïnvloeden naleving. Dit memo beschrijft wat er bekend is over ervaren rechtvaardigheid in relatie tot draagvlak en vertrouwen tijdens de coronacrisis. Dit biedt aanknopingspunten voor beleid en communicatie.

RIVM

A. van Leeuwenhoeklaan 9  
3721 MA Bilthoven  
Postbus 1  
3720 BA Bilthoven  
www.rivm.nl

T 030 274 91 11  
info@rivm.nl

### *Kernbevindingen*

Het aandeel deelnemers aan het gedragsonderzoek van het RIVM en de GGD'en dat positief oordeelt over het coronabeleid daalde sinds het begin van de pandemie van ongeveer 70% naar 25%. Het draagvlak voor de maatregelen is minder gedaald: de kleinste daling voor hygiëne-adviezen, de grootste voor sociale beperkingen. Ook de ervaren rechtvaardigheid van het beleid is gedaald: van ongeveer 80% naar ongeveer 50%. Sterke schommelingen in vertrouwen en rechtvaardigheid waren zichtbaar rondom de 'disco piek' begin van de zomer van 2021: een flinke toename vóór dit moment werd gevolgd door een nog grotere daling daarna.

Er zijn duidelijke verschillen binnen de Nederlandse bevolking. Deze is op te delen in vier groepen:

1. *Groep 1* bestaat uit burgers die veel vertrouwen hebben in de overheid en voorstander zijn van meer maatregelen zodra dat nodig wordt geacht (10-20% van de bevolking).
2. *Groep 2* bestaat uit burgers die onder voorwaarden meer maatregelen accepteren. Deze groep van ongeveer 35-45% vertrouwt met een zekere gezagsgetrouwheid het Nederlandse overheidsbeleid en heeft een hoge acceptatie van het coronabeleid.
3. *Groep 3* bestaat uit burgers die twijfelen over het coronabeleid en in beperkte mate accepteren. Een deel heeft zich nog niet laten vaccineren. Zij maken hierbij een meer individuele afweging. Deze groep bestaat naar schatting uit ongeveer 30-40% van de bevolking.
4. *Groep 4* bestaat uit ongeveer 5-15% van de bevolking met zeer weinig vertrouwen in het overheidsbeleid, en is fel gekant tegen maatregelen ongeacht de epidemiologische situatie.

Deze groepen verschillen naast in draagvlak voor maatregelen en vertrouwen in beleid, ook in de mate waarin zij aangeven dat de maatregelen impact hebben op hun dagelijkse leven, hoe makkelijk het voor ze is maatregelen na te leven, en of ze zich hebben laten vaccineren.

### *Rechtvaardigheid*

Draagvlak en vertrouwen zijn hoger als beleid als rechtvaardig wordt ervaren. De kans dat burgers het beleid als rechtvaardig waarnemen en ervaren, wordt groter als zij:

- vinden dat de processen van besluitvorming kwalitatief goed onderbouwd zijn en transparant plaatsvinden (procedurele rechtvaardigheid);

- het gevoel hebben dat de maatschappelijke rechten en middelen – of lusten en lasten - eerlijk worden verdeeld (distributieve rechtvaardigheid).

Zowel de literatuur als analyses van de [RIVM Corona Gedragsunit](#) laten zien dat procedurele rechtvaardigheid van groter belang is voor draagvlak en vertrouwen dan distributieve rechtvaardigheid. Mensen vinden het vaak belangrijker om op een eerlijke en respectvolle manier behandeld te worden, dan (altijd) de voor hen meest gunstige uitkomst te krijgen. Daarbij moet wel opgemerkt worden dat maatregelen die onevenredig één groep treffen of negatieve langetermijneffecten hebben (zoals schoolsluitingen, horeca helemaal dicht), op het minste draagvlak kunnen rekenen.

### **Conclusie**

Het vertrouwen in het coronabeleid en de ervaren rechtvaardigheid zijn fors gedaald tijdens de pandemie. Dit lijkt mede het gevolg van bepaalde beleidskeuzes, de (communicatie over) de onderbouwing en logica van het beleid, en de perceptie van ongelijke verdeling van lasten.

Hoewel er geen beleidskeuzes mogelijk lijken waarmee iedereen tevreden is, lijken de volgende punten van belang voor de ervaren rechtvaardigheid van beleid, en dus draagvlak en vertrouwen:

1. Perspectieven en expertise van burgers, organisaties en experts in de brede zin aan de voorkant meenemen in een transparant proces van beleidsvorming en communicatie daarover.
2. Maatregelen die onevenredig één groep treffen dan wel negatieve (langetermijn)effecten opleveren waar mogelijk vermijden; en beleid maken om de negatieve impact te dempen.
3. Voorkomen van te snelle versoepelingen en beleid weer terug moeten draaien.
4. De onderbouwing van beleidskeuzes en dilemma's helder en transparant uitleggen.

### **Aandachtspunten voor beleid en communicatie**

Door overwegingen voor het gevoerde beleid vanuit rechtvaardigheid uit te leggen, kan vertrouwen in het beleid in de twijfelende groep (groep 3) worden vergroot of tenminste meer worden behouden. Mensen zijn vaak best bereid zich neer te leggen bij besluiten en maatregelen waarmee ze het niet eens zijn, zolang ze maar het gevoel hebben dat die besluiten te rechtvaardigen zijn. Heb daarom oog voor een eerlijk proces, eerlijke uitkomst, sociale inclusie en transparante en inclusieve communicatie:

*Zorg voor een eerlijk proces, en leg dit ook uit*

- Vertrouwen en draagvlak worden in belangrijke mate bepaald door de (ervaren) kwaliteit van de besluitvorming en transparantie. Laat daarom zien hoe burgers en partijen in het maatschappelijk middenveld worden betrokken. Luister oprecht, en voorkom dat bepaalde groepen zich niet gehoord of buitengesloten voelen.
- Benoem ook niet-gehonoreerde voorkeuren en leg helder uit op grond van welke argumenten en belangen die niet zijn overgenomen. Voorkom dat informatie en communicatie hierover als onduidelijk en mogelijk als misinformatie ervaren wordt, door te benoemen welke onzekerheden er meespelen in de gemaakte overwegingen. Geef aan dat deze afweging op basis van voortschrijdend inzicht kan veranderen over de tijd.
- De [meeste steun](#) is te verwachten voor het inzetten van maatregelen met een hoge effectiviteit, beperkte langdurige negatieve maatschappelijke effecten en een eerlijke verdeling van lasten. Geef daarom zoveel mogelijk duidelijkheid over de mate waarin afzonderlijke maatregelen of combinaties effect hebben en hoe negatieve effecten worden gemonitord of geadresseerd.

### *Bied erkenning aan alle groepen*

- Rechtvaardigheid impliceert ook dat burgers die zich overwegend aan de coronamaatregelen hielden en nog steeds houden, hiervoor erkenning krijgen en voordelen ervaren. Omgekeerd is het voor burgers die aarzelingen hebben belangrijk erkenning krijgen dat hun zorgen serieus worden genomen.
- Houd rekening met de verschillende effecten van de pandemie op subgroepen in de bevolking. Benoem expliciet dat beleid voor sommige groepen onrechtvaardig kan voelen, maar dat is geprobeerd om alle perspectieven zorgvuldig af te wegen. Er is een groep die graag meer maatregelen wil en een groep die minder of andere maatregelen wil en groepen die daartussen zitten, waardoor het dus niet mogelijk is om iedereen tevreden te stellen in de besluitvorming.

### *Wees zeer terughoudend met (impliciete) drang*

- De ervaring van drang kan de ervaren rechtvaardigheid aantasten en bij al twijfelende mensen weerstand opwekken, mogelijk met actief verzet tot gevolg. Laat deze terughoudendheid voor maatregelen die als drang kunnen worden ervaren alleen los op basis van zeer zwaarwegende argumenten en als er geen andere effectieve opties zijn. Bij voorkeur gaat het dan om maatregelen waarvoor breed draagvlak onder de bevolking bestaat. De onderbouwing is voor de ervaren rechtvaardigheid in deze situatie extra belangrijk. Benoem de achterliggende overwegingen zoals de ruimte die het coronatoegangsbewijs (CTB) creëert voor ondernemers om na een financieel moeilijke tijd weer inkomsten te verwerven, en het belang van toegankelijk houden van de zorg voor iedereen (gevaccineerd of niet, voor COVID-19 of anders).
- Blijf daarnaast ook het tijdelijke karakter van de maatregelen benadrukken en onderbouw met bewijs van (waarschijnlijke) effectiviteit om de kans op besmetting in risicosettings te beperken.
- Erken mogelijk negatieve effecten (zoals uitsluiting (kwetsbare) mensen of groepen, hoe dat wordt gemonitord (bijvoorbeeld via maatschappelijke organisaties) en hoe daar rekening mee wordt gehouden.
- Houd de discussie over vaccinatie en CTB zo feitelijk mogelijk: vermijd een morele toonzetting. Is het CTB bijvoorbeeld ingevoerd om het aantal besmettingen terug te dringen of ook om de vaccinatiegraad te verhogen? Dat laatste reden wordt onwenselijk genoemd in recent kwalitatief onderzoek en roept weerstand op ([Interviews gedragswetenschappelijk onderzoek | RIVM](#)).

### *Communiceer inclusief, vermijd het frame van 'tweedeling'*

- Respecteer en benoem de legitimiteit van alle kanten in de discussie. Iedereen kan op zijn of haar manier bijdragen aan de pandemiebestrijding. Benadruk dat ondanks verschillen in ervaren rechtvaardigheid, vertrouwen en draagvlak, er ook veel overeenkomsten zijn tussen mensen, zoals bijvoorbeeld belang hechten aan onze eigen gezondheid en de gezondheid van de mensen om wie we geven.

## **Werkwijze**

Voor deze memo is gebruikgemaakt van eigen onderzoek van de RIVM Corona Gedragsunit. Zowel kwantitatief ([vragenlijstonderzoek](#) samen met GGD GHOR en de regionale GGD'en tot en met ronde 15, maart 2020 – september 2021) als kwalitatief (analyse van open antwoorden uit het vragenlijstonderzoek maart 2020 – september 2021 en [interviews en focusgroepen](#) (mei 2020- oktober 2021), literatuuronderzoek, en expertconsultatie. Ook zijn de uitkomsten van een uitgebreid preferentieonderzoek gebruikt, dat is uitgevoerd in samenwerking met Populytics/Council/TU Delft (augustus en september 2021)<sup>1</sup>.

<sup>1</sup> <https://www.rivm.nl/documenten/hoer-om-te-gaan-met-opleving-van-virus-input-van-burgers-en-ondernemers>;  
<https://populytics.nl/cases/coronabeleid/>.

## Onderzoeksvraag 1

### **Wat zijn de kernaspecten van ervaren rechtvaardigheid ?**

Ervaren rechtvaardigheid hangt samen met vertrouwen en draagvlak. Bij ervaren rechtvaardigheid zijn twee aspecten met name van belang:

- 1 Procedurele rechtvaardigheid: het proces van beslissen over die verdeling verloopt eerlijk en burgers voelen zich daarin met respect behandeld en erkend. Hierbij zijn verschillende aspecten van belang: gehoord worden, consistentie, onpartijdigheid, accuraatheid, corrigeerbaarheid, representativiteit en ethiek in genomen beslissingen
- 2 Distributieve rechtvaardigheid: maatschappelijke lasten en lusten worden op een eerlijke manier verdeeld

### *Wetenschappelijke literatuur*

Voor beleid en communicatie rondom het maatregelenpakket is de manier waarop de besluitvorming tot stand komt en de uitleg hiervan essentieel voor vertrouwen en draagvlak (zie ook Figuur 1). In een Deens project zijn sinds maart 2020 meer dan 400.000 interviews gedaan over Covid-gerelateerd gedrag en houdingen ten aanzien van het coronabeleid in acht landen. Hierin werd bijvoorbeeld gevonden dat de belangrijkste voorspeller voor de relatief hoge vaccinatiegraad in Denemarken het hoge vertrouwen in de autoriteiten en het coronabeleid is (Petersen 2021). Vertrouwen is niet alleen van belang vanuit het kortetermijnperspectief, maar ook voor de langere termijn. Vanuit de literatuur wordt benadrukt dat de impact van de pandemie bestaande scheidslijnen in verschillende delen van de samenleving kan hebben verdiept. Daarbij wordt gesteld dat het van cruciaal belang is om dit vroegtijdig te signaleren en beleid te ontwikkelen om te voorkomen dat dergelijke verdeeldheid extremer wordt naarmate meer of andere druk op de samenleving wordt uitgeoefend en negatieve gevolgen ontstaan op verschillende domeinen, bijvoorbeeld justitie, misdaad en veiligheid, gezondheid (Lalot 2020). Waar spanningen hoog zijn, bestaat de kans op een zondebokscenario, waarbij bijvoorbeeld subgroepen in de bevolking als schuldigen worden gezien. Een manier om in beleid hierop te anticiperen is om ervaren rechtvaardigheid expliciet mee te nemen in de beleidsontwikkeling.

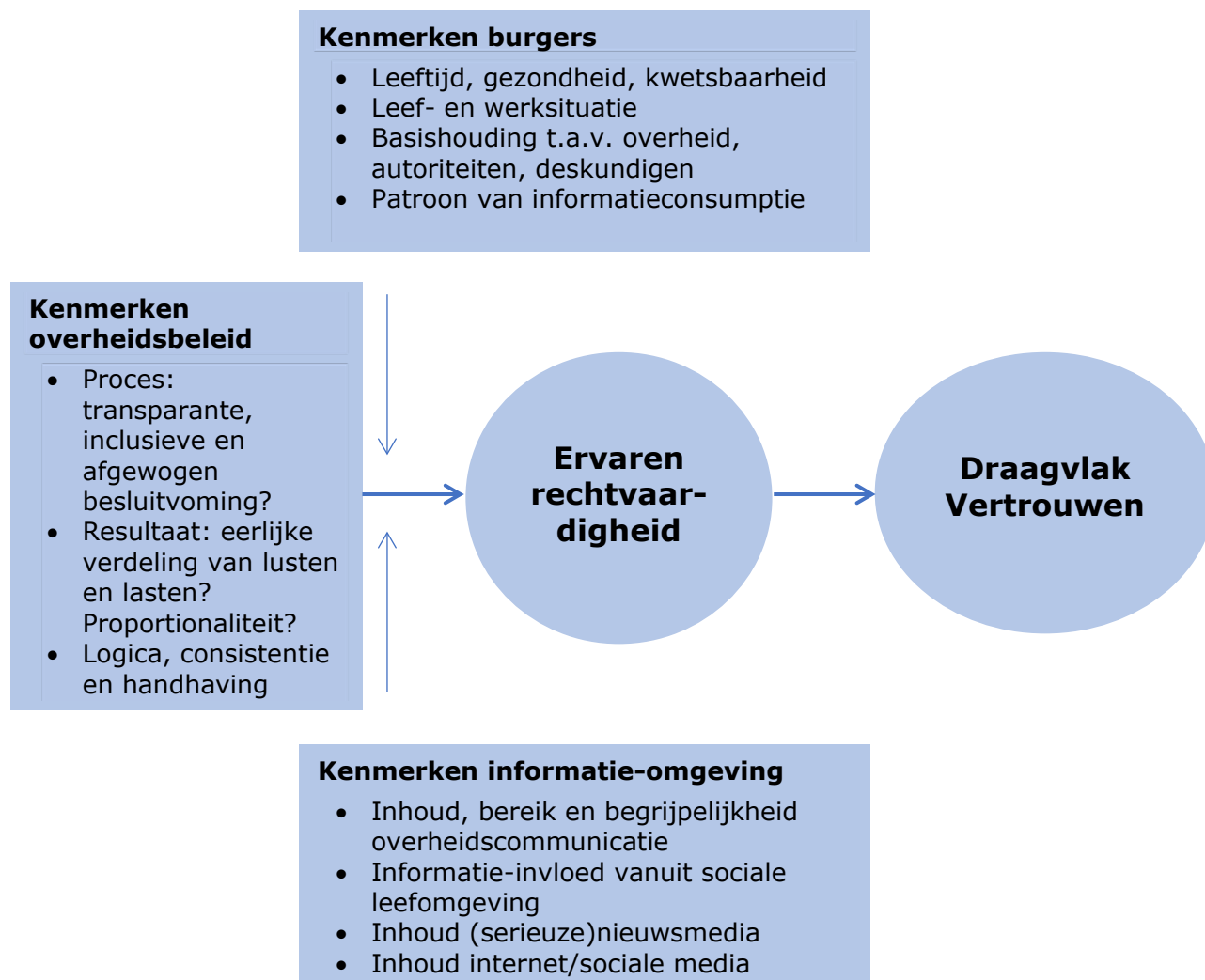
Rechtvaardigheid is een kernwaarde binnen de publieke gezondheid (Gisting, 2006). Aan rechtvaardigheid van beleid ligt het principe van sociale rechtvaardigheid ten grondslag: het idee dat iedereen eerlijke economische, politieke, en sociale rechten en mogelijkheden verdient<sup>2</sup>. Van belang daarbij is dat mensen het gevoel hebben dat:

- 1 maatschappelijke lasten en lusten op een eerlijke manier verdeeld worden (distributieve rechtvaardigheid).
- 2 het proces van beslissen over die verdeling eerlijk verloopt en burgers daarin met respect behandeld en erkend worden in hun problemen, waarde, gevoelens en zorgen (procedurele rechtvaardigheid). Hierbij zijn verschillende aspecten van belang: gehoord worden, consistentie, onpartijdigheid, accuraatheid, corrigeerbaarheid, representativiteit en ethiek in genomen beslissingen<sup>3</sup>.

Ervaren rechtvaardigheid, vertrouwen en draagvlak zijn aan elkaar gerelateerd en hangen samen met verschillende factoren. In Figuur 1 staan belangrijke factoren die, op basis van wat bekend is in de literatuur, een rol spelen schematisch weergegeven. In de analyses die in deze memo worden besproken, wordt de relatie tussen rechtvaardigheid en vertrouwen en draagvlak verder uitgediept en wordt minder ingegaan op de overige factoren die van invloed zijn op deze relatie.

<sup>2</sup> Rawls, 1971.

<sup>3</sup> Leventhal, 1980



Figuur 1 Schematische weergave samenhang ervaren rechtvaardigheid met vertrouwen en draagvlak

#### Vragenlijst onderzoek<sup>4</sup>

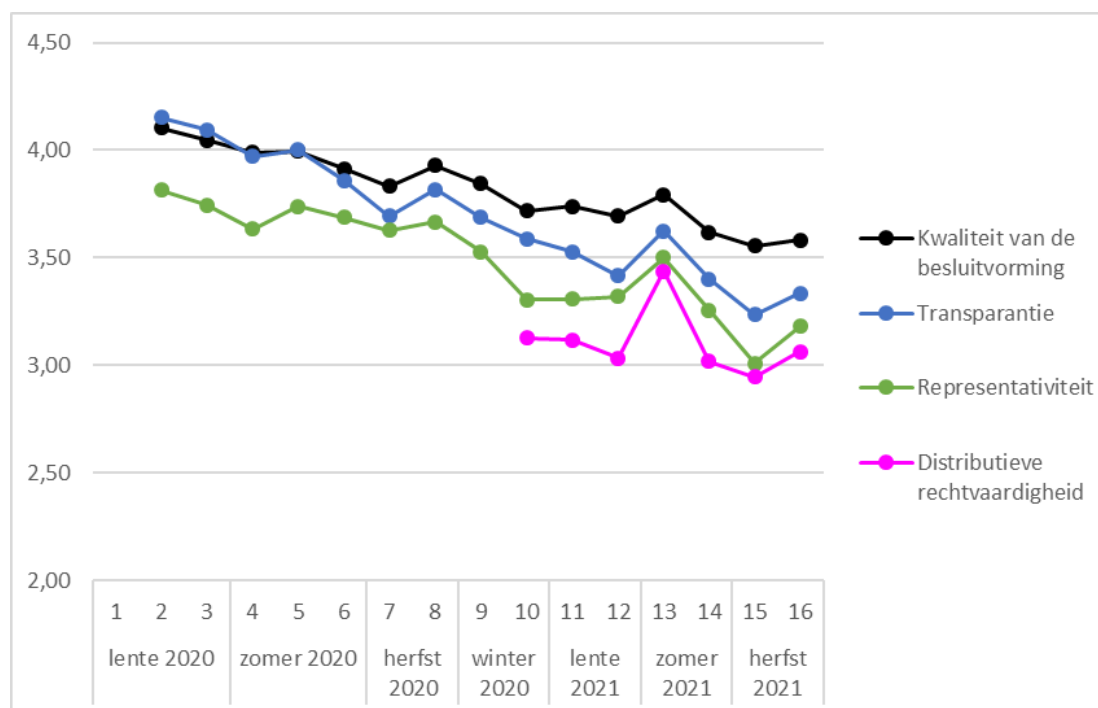
In het vragenlijstonderzoek is in elke ronde gevraagd naar ervaren rechtvaardigheid (zie Figuur 2). Naast distributieve rechtvaardigheid, worden drie deelclusters van procedurele rechtvaardigheid onderscheiden (zie bijlage 1 voor een uitgebreidere beschrijving):

- kwaliteit van de besluitvorming (onder andere mate waarin overheid zich goed laat informeren en belangrijke personen/ instanties bij besluitvorming betreft)
- transparantie (onder andere mate waarin de besluiten worden genomen op basis van feiten en worden toegelicht)
- representativiteit (onder andere mate waarin rekening wordt gehouden met verschillende meningen)

In Figuur 2 is te zien dat kwaliteit van de besluitvorming over alle metingen het hoogst scoort (70% is hier positief over). De deelnemers zijn het minst positief over de vragen die gaan over een eerlijke verdeling. In meetronde 16 (oktober 2021) geeft 27% aan dat de lasten eerlijk worden verdeeld (voor aanvullende info zie [Communicatie en vertrouwen | RIVM](#)). Voor de veranderingen over de tijd is gekeken naar de deelnemers die aan minimaal twee meetrondes meededen. Voor alle aspecten van rechtvaardigheid daalde het percentage deelnemers dat hier positief over was sinds de winter van 2020, op een kleine

<sup>4</sup> Aan het zes-wekelijkse cohortvragenlijstonderzoek doen elke ronde zo'n 50.000 deelnemers mee. Het cohort is demografisch niet representatief voor de Nederlandse bevolking (deelnemers zijn ouder, hoger opgeleid, vaker vrouw). Percentages kunnen dus niet zomaar worden geïnterpreteerd als geldend voor 'de Nederlandse bevolking'. De resultaten zijn vooral geschikt om te kijken naar trends over tijd ('in juni 2021 waren deelnemers positiever over het beleid dan in augustus 2021) en vergelijkingen binnen personen ('meer draagvlak voor maatregel x dan maatregel y'). Zie voor meer info [Resultaten onderzoek gedragsregels en welbevinden | RIVM](#)

opleving na in het begin van de zomer van 2021 (halverwege juni). In meetronde 15 (september 2021) lag dit percentage op het laagste punt sinds het begin van de coronapandemie. In meetronde erna (ronde 16, oktober 2021) stegen die percentages weer licht, ongeveer tot het niveau van meetronde 14 (eind juli 2021). Verdiepende analyses laten zien dat procedurele en distributieve rechtvaardigheid weliswaar sterk met elkaar samenhangen, maar dat deze niet helemaal samenvallen (zie appendix 2). Mensen maken dus onderscheid tussen een eerlijk proces en een eerlijke uitkomst.



Figuur 2 Ervaren rechtvaardigheid (gemeten door ervaren kwaliteit van de besluitvorming, transparantie, representativiteit en distributieve rechtvaardigheid) over de tijd (maart 2020 - okt 2021)<sup>5</sup>

### Focusgroepinterviews

In aanvulling op het vragenlijstonderzoek zijn ook kwalitatieve data verzameld voor meer verdiepend inzicht in ervaringen van burgers met betrekking tot ervaren rechtvaardigheid. Na een jaar pandemie werd in februari 2021 een [trendbreuk in het interviewcohort](#) geobserveerd. De sfeer van de interviews werd anders, minder optimistisch, minder vertrouwen in de toekomst en in de overheid. Ook uit [focusgroepen](#) die gehouden zijn in april 2021 komt een beeld van een groeiende mate van ervaren onrechtvaardigheid van het beleid, zoals over de ongelijke verdeling van de lasten van de pandemie, en dalend draagvlak voor en naleving van met name de sociaal beperkende maatregelen. Om voorbereid te zijn op een eventuele opleving van het coronavirus in de nazomer, zijn in juli 2021 vier online groepsgesprekken gehouden. In [deze focusgroepen](#) is gesproken over draagvlak, naleving en daarmee haalbaarheid bij hernieuwde invoering van gedragsmaatregelen. Ook in deze interviews geven mensen aan last te hebben van de politieke en beleidsonrust die de coronapandemie teweegbrengt. Zo geeft een deel aan onenigheid of irritaties met anderen te ervaren als gevolg van het coronabeleid of specifieke maatregelen ('niemand houdt zich aan de beperkingen', 'gebrek aan solidariteit'), en noemen tientallen anderen expliciet meer (angst voor effecten van) polarisatie ('tweedeling in de samenleving 'tussen gevaccineerden en ongevaccineerden'), of dat de samenleving 'de verkeerde kant op gaat' ('maatschappij steeds meer op controle gebaseerd') ([Hoe om te gaan met een opleving van het virus: input van burgers en maatschappelijk middenveld | RIVM](#)). Deelnemers geven aan dat besluitvorming over het coronabeleid, inclusief opschalingen, meer participatief zou kunnen zijn. Op die manier zou de maatschappij als

<sup>5</sup> Alle figuren in deze memo die trends over de verschillende meetrondes laten zien, zijn gecorrigeerd voor verschillen in sociaaldemografische kenmerken

geheel duidelijker bij de besluitvorming en communicatie daarover betrokken kunnen worden, en wordt ook voor iedereen zichtbaarder dat er meerdere groepen betrokken zijn geweest. Ook wordt aangegeven dat helder en geloofwaardig gecommuniceerd moet worden – het waarom van maatregelen moet duidelijk zijn en beleid moet 'logisch' aanvoelen.

In de meest recente focusgroepen (oktober 2021) zijn gesprekken gevoerd met mensen die wel en niet gevaccineerd zijn. Vanuit het perspectief van rechtvaardigheid komen een aantal bevindingen naar voren:

1. Bij de groep die niet gevaccineerd is, zorgt de druk op vaccineren vanuit politiek, media en communicatie voor toenemend wantrouwen ('hakken in het zand').
2. Deze groep is heel divers. Sommigen voelen zich weggezet als 'wappie' terwijl ze zich niet laten vaccineren vanuit (geloofs-)overtuiging of om medische redenen. Deze mensen hebben behoefte aan meer nuance in de communicatie over ongevaccineerden. Ze hebben behoefte aan een open dialoog, respect voor verschillende keuzes terwijl ze nu op weerstand en onbegrip stuiten.
3. Men is bang dat zij in het geval van nieuwe maatregelen/opschalen de schuld krijgen.
4. Er wordt ervaren dat met name (sociale) media bijdraagt aan een tweedeling, terwijl mensen in hun eigen omgeving vaak rekening houden met andersdenkenden. Ze zoeken samen naar een voor iedereen passende oplossing (bijvoorbeeld thuis met elkaar eten in plaats van in een restaurant).

Meer in het algemeen komt naar voren dat de onderbouwing en logica achter het huidige beleid wordt gemist. Er is behoefte aan meer en feitelijke informatie: over de huidige beleidsdoelen, over welke maatregelen nog wel gelden en waarom voor die specifieke maatregelen is gekozen. Is het CTB bijvoorbeeld ingevoerd om het aantal besmettingen terug te dringen of ook om de vaccinatiegraad te verhogen? De laatste reden wordt onwenselijk genoemd en roept weerstand op. Of: waarom telt een doorgemaakte infectie niet als voldoende voor een QR-code en moet je dan alsnog één prik halen? Ook geeft men aan de afgelopen maanden minder vertrouwen in de overheid te hebben gekregen. Redenen hiervoor zijn naast het gevoerde coronabeleid ook andere dossiers zoals de toeslagenaffaire, het formatieproces, klimaatbeleid en gaswinning in Groningen. Bij het coronabeleid spelen niet nagekomen beloftes mee zoals 'als we allemaal gevaccineerd zijn, kunnen de maatregelen weg' (niet gebeurd).

## Onderzoeksvraag 2

### **Wat is het verloop van draagvlak, en vertrouwen tijdens de coronacrisis en wat is de relatie met ervaren rechtvaardigheid?**

In de meting in oktober 2021 is het draagvlak voor de meeste maatregelen (licht) afgenomen. Dit geldt het meest voor het advies om 1,5 meter afstand te houden. Ook voor het niet-schudden van handen en het testen bij klachten is het draagvlak afgenomen. De daling in vertrouwen in het gevoerde beleid lijkt te stabiliseren. Terugkijkend over de afgelopen 1,5 jaar zijn er een aantal kantelmomenten voor draagvlak en beleid aan te wijzen waarbij samenhang te zien is met gebeurtenissen rondom deze momenten. Verdiepende analyses op data van de Corona Gedragsunit bevestigen het algemene beeld in de literatuur dat ervaren rechtvaardigheid van belang is voor vertrouwen en draagvlak, ook als het gaat om gevoerd coronabeleid. Daarbij blijkt met name procedurele rechtvaardigheid van belang en dan vooral de ervaren kwaliteit van de besluitvorming (onder andere mate waarin overheid zich goed laat informeren en belangrijke personen/instanties bij besluitvorming betreft).

### *Wetenschappelijke literatuur*

Zoals eerder genoemd, is uit de literatuur<sup>6</sup> bekend dat ervaren rechtvaardigheid samenhangt met vertrouwen en draagvlak. Dit betreft zowel vertrouwen in de overheid in het algemeen als vertrouwen in specifiek overheidsbeleid. Met betrekking tot draagvlak

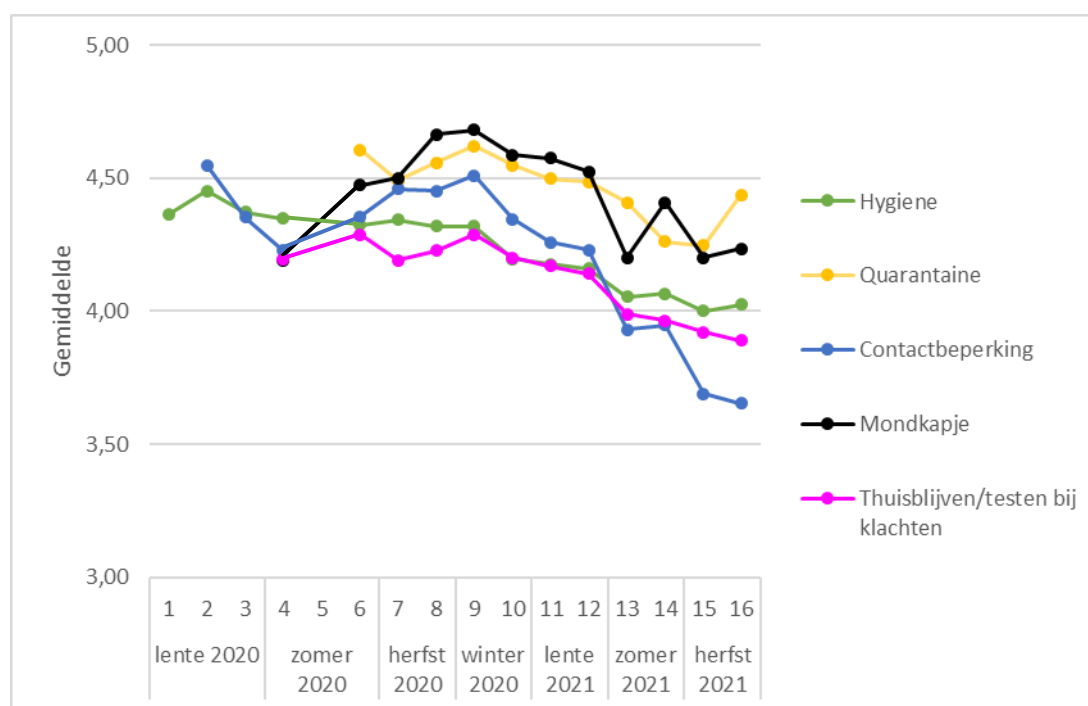
<sup>6</sup> Bijv. Tyler, 2021; Rawls, 1971; van den Bos et al., 1997

werkt ervaren rechtvaardigheid door in de mate waarin burgers bereid zijn een bepaalde hoeveelheid van persoonlijke en maatschappelijke lasten en kosten te accepteren. Zo concludeert een studie in 23 landen dat meer vertrouwen in de overheid significant geassocieerd is met een hogere acceptatie van aanbevolen preventief gedrag (Ball and Wozniak 2021).

### Vragenlijstonderzoek en focusgroepen

#### Draagvlak

In Figuur 3 wordt draagvlak over de tijd weergegeven, zoals gemeten in het vragenlijstonderzoek van de gedragsunit. Hierbij wordt onderscheid gemaakt tussen de verschillende maatregelen: dragen mondkapje, contactbeperking, thuisblijven en testen bij klachten en quarantaine. Uit deze figuur blijkt dat, gedurende het verloop van de coronacrisis, het draagvlak voor de maatregelen lang hoog en stabiel is geweest (>80% van maart 2020 tot en met mei 2021), maar de laatste maanden is gedaald (in september 2021 lag draagvlak rond de 70%). Deze daling is het meest zichtbaar voor contactbeperkende maatregelen, zoals het vermijden van drukte, 1,5 meter afstand houden, thuiswerken. In de meest recente meting (oktober 2021) is draagvlak voor de 1,5 meter afstand houden sterk gedaald (hetgeen mogelijk komt omdat het niet meer verplicht is). Ook zien we een duidelijke afname in het draagvlak om geen handen te schudden (sinds ronde 14 eind juni is dit gedaald van 82% naar 71%).



Figuur 3 Draagvlak voor maatregelen met betrekking tot hygiëne, contacten, mondkapje klachten en quarantaine (maart 2020 - okt 2021)<sup>7</sup>

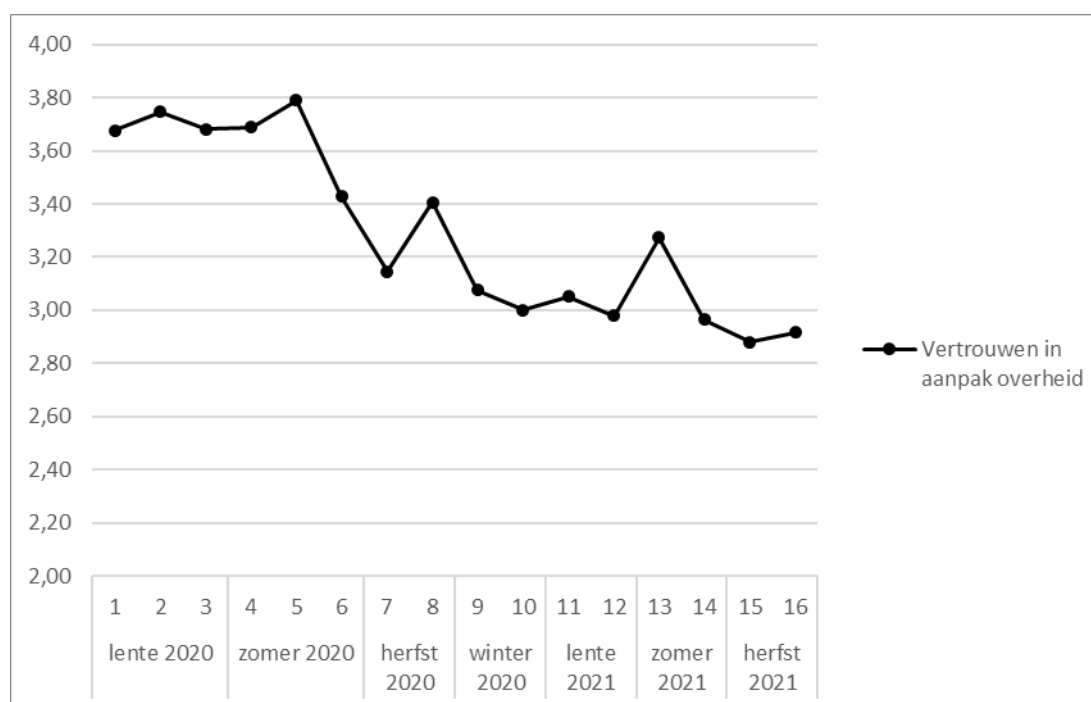
#### Vertrouwen in het coronabeleid

Naast draagvlak voor de specifieke maatregelen is er in het vragenlijstonderzoek ook aandacht voor vertrouwen in het coronabeleid als geheel. In Figuur 4 is weergegeven hoe het vertrouwen in de overheid is verlopen gedurende de pandemie. Hierbij zijn de volgende twee aspecten samengenomen: vertrouwen in de Nederlandse aanpak en de vergelijking met andere landen (zie Figuur 4). Voor de veranderingen in het beeld van de Nederlandse aanpak over de tijd, is gekeken naar de deelnemers die aan minimaal twee meetrondes meededen. Het vertrouwen, dat sinds meetronde 8 daalde, kende een korte opleving in meetronde 13, begin van de zomer 2021. Sinds meetronde 14 daalt het vertrouwen weer.

<sup>7</sup> Alle figuren in deze memo die trends over de verschillende meetrondes laten zien, zijn gecorrigeerd voor verschillen in sociaaldemografische kenmerken.



Deze daling zet ook in de meest recente meetronde door. Dit patroon is niet alleen in Nederland gevonden, maar ook bijvoorbeeld in het Verenigd Koninkrijk (Lalot 2020). Het percentage deelnemers dat positief is over de aanpak is hiermee op het laagste punt sinds het begin van de coronapandemie. Dit gaat gepaard met meer mensen die de maatregelen verwarrend vinden, ondanks dat er de afgelopen tijd minder maatregelen waren (zie Tabel 1). Vertrouwen in het coronabeleid lijkt tussen de meting in augustus en oktober redelijk stabiel te zijn gebleven. In de meetronde gehouden in augustus 2021 had 25% (veel) vertrouwen in de manier waarop de Nederlandse overheid probeert het coronavirus onder controle te houden, 28% had er (helemaal) geen vertrouwen in en 47% was neutraal. In vergelijking met andere landen doet Nederland het volgens 20% van de deelnemers (veel) beter, terwijl een groep van 24% het beleid als (veel) slechter beoordeelt en 56% is neutraal. Onder de personen die zich niet willen laten vaccineren, is het vertrouwen in het coronabeleid erg laag: 13% steunt het coronabeleid, onder degenen die gevaccineerd zijn is dit 79%.



Figuur 4 Vertrouwen in het coronabeleid (maart 2020 - okt 2021)<sup>8</sup>

Tabel 1 Percentage respondenten dat de verandering in maatregelen onlogisch of moeilijk te begrijpen vindt. Vragenlijstonderzoek rondes 8 t/m 15

Ronde	Percentage
Ronde 8 (november 2020)	48%
Ronde 9 (december 2020 – januari 2021)	47%
Ronde 10 (februari 2021)	45%
Ronde 11 (maart 2021)	52%
Ronde 12 (mei 2021)	55%
Ronde 13 (juni 2021)	45%
Ronde 14 (juli – augustus 2021)	47%
Ronde 15 (september 2021)	69%
Ronde 16 (oktober 2021)	56%

<sup>8</sup> Alle figuren in deze memo die trends over de verschillende meetrondes laten zien, zijn gecorrigeerd voor verschillen in sociaaldemografische kenmerken.

### *Relatie ervaren rechtvaardigheid met draagvlak en vertrouwen*

Om meer inzicht te krijgen in de relatie tussen vertrouwen, draagvlak en ervaren rechtvaardigheid, zijn verdiepende analyses uitgevoerd op de meest recente meetronde. Draagvlak, vertrouwen en ervaren rechtvaardigheid blijken sterk samen te hangen (zie bijlage 2, tabel 2). In de verdiepende analyses is gekeken in hoeverre vertrouwen in de overheid en draagvlak verklaard konden worden door ervaren rechtvaardigheid, waarbij rekening is gehouden met sociaaldemografische kenmerken als leeftijd, geslacht en opleiding (zie bijlage 2, tabel 1). Daarbij is gekeken naar draagvlak voor contactbeperkende maatregelen, hygiëne en thuisblijven en testen bij klachten. In het algemeen bleek een aanzienlijk deel van de variatie in vertrouwen en draagvlak verklaard te kunnen worden door de hierboven genoemde variabelen <sup>9</sup>. Daarnaast kwam uit de analyses naar voren dat het vertrouwen in de overheid en draagvlak hoger is naarmate de ervaren rechtvaardigheid hoger is. Dit is het geval voor zowel distributieve rechtvaardigheid als voor elk van de deelaspecten van procedurele rechtvaardigheid (kwaliteit van besluitvorming, transparantie en representativiteit). Opvallend is dat het draagvlak voor alle maatregelen met name verband houdt met procedurele rechtvaardigheid. Wanneer alle genoemde factoren in de modellen worden meegenomen, verdwijnt de significante samenhang van distributieve rechtvaardigheid en draagvlak. Dit impliceert dat voor het draagvlak van maatregelen de ervaring voor procesmatige aspecten belangrijker lijkt dan een eerlijke verdeling van de lusten en lasten. Met name kwaliteit van de besluitvorming komt consistent in alle modellen als een significante factor naar voren. Voor vertrouwen in het coronabeleid blijken zowel distributieve als procedurele rechtvaardigheid significant. In aanvulling op de bovenstaande analyses is gekeken of het klopt dat de relatie tussen vertrouwen en draagvlak en distributieve rechtvaardigheid afhangt van de score op procedurele rechtvaardigheid. Met andere woorden: of het bijvoorbeeld zou kunnen zijn dat vertrouwen onder mensen die een lage distributieve rechtvaardigheid ervaren, hoger is naarmate men meer procedurele rechtvaardigheid ervaart. Dit blijkt voor zowel draagvlak als vertrouwen in lichte mate zo te zijn.

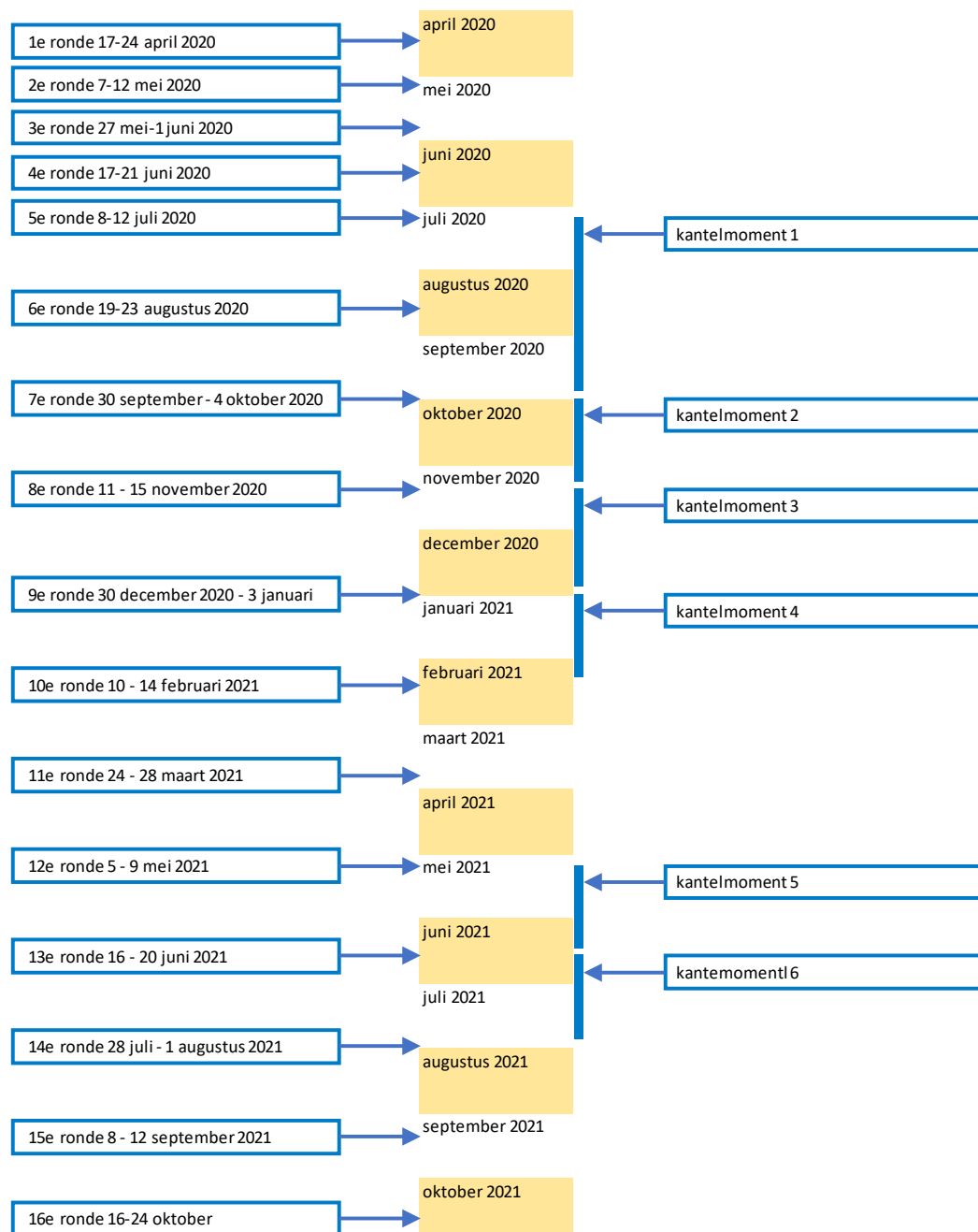
Samenvattend onderstrepen ook de analyses van data van de Corona Gedragsunit het belang van rechtvaardigheid voor het behouden en vergroten van vertrouwen in het coronabeleid en het draagvlak voor de maatregelen. Daarbij blijkt met name procedurele rechtvaardigheid van belang en daarbinnen komt het belang van kwaliteit van de besluitvorming consistent in alle analyses naar voren.

### *Identificeren kantelmomenten in draagvlak en vertrouwen*

Bepaalde gebeurtenissen kunnen doorwerken in vertrouwen en draagvlak. Zes kantelpunten van draagvlak, vertrouwen, en/of ervaren rechtvaardigheid springen er daarbij uit (zie figuur 5 en bijlage 3 tijdslijn maatregelen):

1. Zomer 2020: tussen ronde 5 en 7 sterke daling vertrouwen.
2. Nazomer 2020: tussen ronde 7 en 8 stijging vertrouwen.
3. Herfst 2020: tussen ronde 8 en ronde 9, in november 2020, wanneer de tweede lockdown begint (vooral sluiten van winkels en basisscholen), is een duidelijke daling zichtbaar in procedurele rechtvaardigheid en vertrouwen in de overheid.
4. Begin 2021: tussen ronde 9 en ronde 10, in januari/februari 2021, wanneer de maatregelen extra verzaamd worden (vooral avondklok en nog maar één bezoeker thuis), is een duidelijke daling in het draagvlak voor een aantal maatregelen zichtbaar.
5. Mei 2021: tussen ronde 12 en ronde 13, in mei 2021, wanneer het aantal besmettingen en ziekenhuisopnames snel daalt terwijl het vaccineren snel stijgt, maar de maatregelen nog niet heel veel versoepeld worden; zijn gelijktijdig een daling in het draagvlak en een stijging van vertrouwen zichtbaar.
6. Zomer 2021: tussen ronde 13 en ronde 14, in juli 2021, wanneer er een snelle en sterke opleving in besmettingen is na eerdere versoepelingen (en 'dansen met Janssen') stopt de daling in het draagvlak voor de maatregelen, maar dalen de ervaren rechtvaardigheid en vertrouwen in het coronabeleid sterk.

<sup>9</sup> De volledige modellen hadden voor zowel draagvlak en vertrouwen een verklarende waarde van minimaal 60%.



Figuur 5 Tijdslijn kantelmomenten en meetrondes Corona Gedragsunit

Voor punt 6 is gekeken in hoeverre de stijging en daling in rechtvaardigheid en vertrouwen verband hield met de naleving van maatregelen en vaccinatiebereidheid. Hierbij is gekeken of naleving in ronde 14 (met betrekking tot afstand houden en testen bij klachten) veranderd is ten opzichte van ronde 13. In de analyses is gecontroleerd voor sociaal-demografische verschillen en naleving op baseline (zie bijlage 2, tabel 3 voor meer informatie). Uit de analyses blijkt dat vertrouwen en rechtvaardigheid verband houden met afstand houden. Een daling in vertrouwen en procedurele rechtvaardigheid hangt samen met een daling in afstand houden. Voor testen bij klachten werd dit niet of veel minder gezien.

Ook uit de interviews en focusgroepen die door de gedragsunit zijn gehouden en een analyse van de open antwoorden die deelnemers kunnen geven in de vragenlijst, komen deze kantelpunten duidelijk naar voren. Daarbij valt op dat in november 2020, bij het begin van de tweede lockdown, vooral het sluiten van de scholen mensen tegenstaat. Maatregelen die jongeren en het onderwijs treffen worden sowieso door de tijd heen vaak aangehaald

als buitenproportioneel en niet opwegen tegen de nadelige effecten qua leerprestaties en sociale ontwikkeling van jongeren. In januari/februari 2021 blijken met name de verzwaring van de thuisbezoekregeling (naar maximaal 1 bezoeker per dag) en avondklok als negatief en minder goed voor het draagvlak te worden ervaren. Dit wordt door 1 op 10 deelnemers besproken. *"Ik vind het erg vervelend dat je nog maar 1 bezoeker per dag mag ontvangen. Aan de andere kant moet ik ook heel eerlijk toegeven dat één bezoeker, daar houd ik en mijn ouders, dus mijn familie, zich niet volledig aan"*<sup>10</sup>.

Rondom de versoepelingen en daaropvolgende stijging van het aantal besmettingen in juli 2021 blijkt vooral dat deelnemers aan de interviews en focusgroepen zich verbazen over het gevoerde beleid (*"eerst alles loslaten, daarna weer de schroeven aandraaien"*) en wordt de term 'zwabberbeleid' meerdere keren genoemd; dit wordt ook teruggezien in de open antwoord-analyse. Meer in het algemeen blijkt uit het kwalitatieve onderzoek van de gedragsunit dat wanneer beleid als onduidelijk, verwarrend, of zwalkend wordt ervaren, dit negatief uitpakt voor vertrouwen in de overheid en ook voor draagvlak voor de maatregelen: *"Ik was voor de maatregelen, maar het slaat nu nergens meer op. Ik merk dat ik steeds meer wantrouwen heb in de overheid."*<sup>11</sup>

Na de versoepelingen van 25 september blijken ongevaccineerden dit niet als versoepelingen te hebben ervaren, omdat het CTB hen juist meer beperkingen oplegt (eerst kon men net als iedereen op afstand uit eten en nu niet meer). Voor mensen die wel gevaccineerd waren veranderde er ook niet veel, omdat zij zich – door hun vaccinatie – eerder al vrijer voelden. De versoepelingen leverden voor hen wel extra mogelijkheden op, bijvoorbeeld door grotere openstelling van horeca, theaters, sportwedstrijden et cetera. Andere punten die worden genoemd over de invoering van het CTB:

- Het CTB is geen waterdicht systeem. Er wordt niet goed gecontroleerd (handhaving) en sjoemelen lukt. Daarnaast kunnen mensen die gevaccineerd zijn bij klachten en zelfs na een positieve test nog steeds gebruik maken van hun QR-code. Dit wordt als oneerlijk gezien en helpt niet in het voorkomen van besmettingen ('schijnveiligheid'). Testen voor iedereen wordt veiliger en eerlijker gevonden.
- De locaties waar het CTB is ingevoerd zijn onlogisch: wel in een restaurant (waar je afstand kunt houden) maar niet in een sportschool of ziekenhuis (waar veel kwetsbaren zijn). Ook is het niet altijd goed uitvoerbaar: je mag zonder CTB op een terras zitten, maar niet binnen naar de WC.
- De einddatum en begrenzing van het gebruik van de QR-code is niet duidelijk. Dit roept vragen op en ook angst voor het gebruik van apps voor het uitoefenen van sociale controle, wat samenhangt met het afnemende vertrouwen in de overheid, zowel onder mensen die wel als niet gevaccineerd zijn.

Wat ook duidelijk naar voren komt, is dat verschillende groepen in de samenleving steeds duidelijker tegenover elkaar lijken te komen te staan, waarbij zowel tegenstanders als voorstanders het beleid als steeds onrechtvaardiger lijken te ervaren. (*"Het beleid van de overheid stuurt in een rap tempo aan op een parallelle apartheidssamenleving. Dat vind ik zeer verontrustend! De geschiedenis heeft ons toch voldoende duidelijk gemaakt waar tweespalt zaaien toe kan leiden"*; *"Ik ben voor een coronapas voor bezoek van onder meer horeca, musea. (...) Ik voel [me] beperkt door de niet gevaccineerden, ook financieel. De overheid = wij dus ook ik, moeten niet langer de kosten willen betalen veroorzaakt door het feit dat mensen die zich kunnen laten vaccineren dat niet doen"*). Daarnaast groeit het onbegrip over gemeente tegenstrijdigheden in maatregelen (*"De rek is eruit en vertrouwen in de overheid is drastisch gedaald na de Formule 1. Dat was gewoon één groot festival, terwijl festivals niet door mogen gaan. NIET OKÉ!"*<sup>12</sup>). Ook hier zijn weer daarmee gepaard gaande maatschappelijke bewegingen waar te nemen (#unmuteus -beweging). In onderzoeksvraag 3 gaan wij dieper in op de verschillen in groepen in de bevolking.

<sup>10</sup> <https://www.rivm.nl/gedragsonderzoek/trendbreuk-bij-interviewcohort-minder-optimistisch-minder-vertrouwen>.

<sup>11</sup> Bron: open antwoorden ronde 15, document 'duiding zoektermen sociale rechtvaardigheid'.

<sup>12</sup> Bron: open antwoorden ronde 15, document 'duiding R15'.

### Onderzoeksvraag 3

#### **Welke groepen kunnen in de maatschappij worden onderscheiden wat betreft draagvlak en vertrouwen en wat kenmerkt deze groepen?**

Er zijn vier groepen mensen te onderscheiden wat betreft vertrouwen in het coronabeleid en draagvlak voor de maatregelen. Deze vier groepen verschillen ook met betrekking tot de impact die de maatregelen op hun dagelijks leven hebben gehad en het ervaren gemak van het naleven van de maatregelen. Niet voor iedereen zijn de maatregelen even zwaar en belastend, en naleven is voor sommige mensen en sommige situaties (veel) makkelijker dan voor andere. Ook de vaccinatiegraad is duidelijk anders in de verschillende groepen. Uit deze analyse volgt ook dat de verschillende groepen zeer waarschijnlijk een (deels) andere benadering behoeven vanuit de overheid.

#### *Onderbouwing*

Uit een grootschalig preferentieonderzoek onder een representatieve steekproef, waarbij onderzocht werd welke voorkeuren bij burgers bestaan voor bepaalde maatregelen boven andere<sup>13</sup>, bleek dat er vier duidelijke groepen<sup>14</sup> mensen te onderscheiden zijn wat betreft vertrouwen in het coronabeleid en draagvlak voor de maatregelen<sup>15</sup> (Lange 1997, Bos van den 2013):

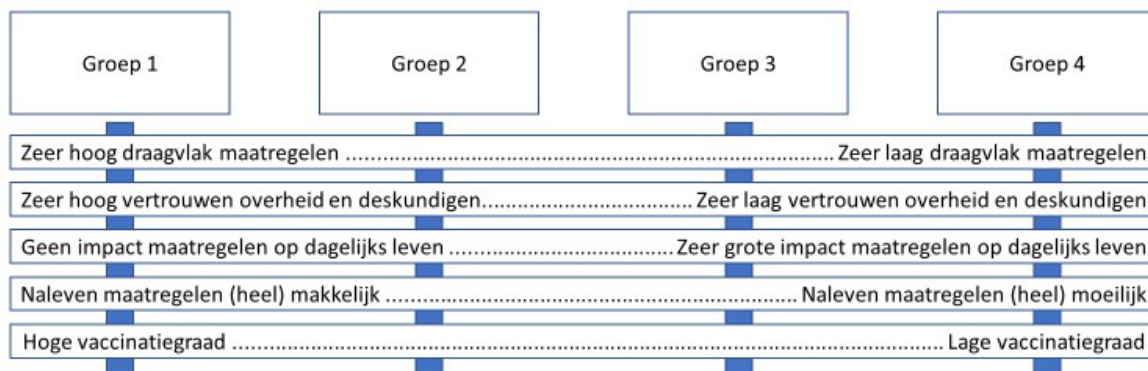
- *Groep 1* bestaat uit burgers die het coronabeleid steunen en die op een aandachtige wijze kennisnemen van het coronabeleid, inclusief communicatie over het beleid, wetenschappelijke onderbouwing van het beleid, en beleid in andere landen. Groep 1 accepteert de maatregelen ongeacht wat die zijn, en deze groep maakt ongeveer 10-20% van de bevolking uit.
- *Groep 2* betreft de groep die onder voorwaarden meer maatregelen accepteren. Burgers in deze groep vertrouwen met een zekere gezagsgetrouwheid het Nederlandse overheidsbeleid en hebben een hoge acceptatie van het coronabeleid hebben. Groep 2 maakt ongeveer 35-45% van de bevolking uit.
- *Groep 3* bestaat uit burgers die het nog niet weten, aarzelingen hebben of anderszins twijfelen over het coronabeleid. Zij hebben een beperkte acceptatie van het coronabeleid en een deel heeft zich bijvoorbeeld nog niet laten vaccineren. Zij maken hierbij een meer individuele afweging en bestaan naar schatting uit een flinke minderheid (ongeveer 30-40% van de bevolking).
- *Groep 4* is mordicus tegen het coronabeleid en zetten zich hier actief tegen af. Deze groep van burgers bestaat uit een kleine minderheid van de bevolking (ongeveer 5-15%). Een relatief groot deel van deze groep is niet-gevaccineerd.

Figuur 6 geeft belangrijke kenmerken van de verschillende groepen weer. Hieruit blijkt dat, naast duidelijke verschillen in draagvlak en vertrouwen, de vier groepen ook op andere manieren van elkaar te onderscheiden zijn. Het gaat dan om de impact die de maatregelen op hun dagelijks leven hebben gehad (bijvoorbeeld weinig impact, veel draagvlak; en vice versa) en het ervaren gemak van het naleven van de maatregelen. Ook hieruit blijkt het grote belang van rechtvaardigheid: het coronabeleid en de gevolgen daarvan zijn niet voor iedereen even zwaar en belastend, en naleven is voor sommige mensen en sommige situaties (veel) makkelijker dan voor anderen. Ook de vaccinatiegraad is duidelijk anders in de verschillende groepen. Uit deze analyse volgt ook dat de verschillende groepen zeer waarschijnlijk een (deels) andere benadering behoeven vanuit de overheid. Hier wordt in de onderstaande aanbevelingen voor beleid en communicatie enkele suggesties gedaan.

<sup>13</sup> <https://www.rivm.nl/documenten/hoe-om-te-gaan-met-opleving-van-virus-input-van-burgers-en-ondernemers>;  
<https://populytics.nl/cases/coronabeleid/>.

<sup>14</sup> Het is van belang om te benadrukken dat deze groepen uiteraard niet statisch zijn; mensen kunnen zich tussen groepen bewegen.

<sup>15</sup> Een dergelijke uitsplitsing naar verschillende groepen is al eerder (en niet gerelateerd aan corona) beschreven in de literatuur als handzame manier om verschillen in draagvlak en vertrouwen te interpreteren; zie bijvoorbeeld Bos van den, K. (2011). *Vertrouwen in de overheid: Wanneer hebben burgers het, wanneer hebben ze het niet, en wanneer weten ze niet of de overheid te vertrouwen is?* Den Haag, Ministerie van Binnenlandse Zaken en Koninkrijksrelaties. Dergelijke uitsplitsingen zijn onder andere gebaseerd op literatuur over sociale waardenoriëntaties (bijvoorbeeld Bos van den, 2013 en Van Lange, 1997. NB: Binnen elke groep zijn weer meerdere belangrijke subgroepen te onderscheiden.



Figuur 6 Vier groepen mensen in de samenleving met uiteenlopend draagvlak en vertrouwen, op basis van preferentieonderzoek onder representatief sample

#### Onderzoeksvraag 4

##### **Wat zijn manieren om ervaren rechtvaardigheid te behouden en verhogen?**

Door achterliggende overwegingen voor het gevoerde beleid vanuit het oogpunt van rechtvaardigheid uit te leggen, kan vertrouwen in het beleid in de twijfelende groep worden vergroot of tenminste meer worden behouden. Mensen zijn vaak best bereid zich neer te leggen bij besluiten en maatregelen waarmee ze het niet eens zijn, zolang ze maar het gevoel hebben dat die besluiten terechtvaardig zijn. Heb daarom oog voor:

- Eerlijk proces
- Eerlijke uitkomst
- Sociale inclusie
- Transparante en inclusieve communicatie

##### *Wetenschappelijke literatuur*

Op basis van onderzoek komen een aantal belangrijke determinanten voor vertrouwen in het coronabeleid van de overheid naar voren. Vertrouwen was hoger als overheden als goed georganiseerd werden beschouwd, duidelijke berichten en kennis over COVID-19 verspreiden en als beleid als rechtvaardigheid werd ervaren (Han 2021). Zoals eerder al toegelicht zijn daarbij zowel het proces van beleid als de verdeling van de lasten en de belastingen te onderscheiden bij rechtvaardigheid. Inclusief beleid dat subgroepen systematisch betreft bij beleid is belangrijk om tweedeling in de samenleving en gevoelens van uitsluiting tegen te gaan. Gedurende de pandemie is er steeds meer bewijs gevonden dat het belangrijk is om niet alleen een top-down communicatie strategie te hanteren, waarbij de bevolking als homogeen wordt gezien, maar ook rekening te houden met de verschillende behoeften en zorgen die er leven in de bevolking (Hargraves 2020, UN 2020, Anson 2021).

In de voorgaande sectie werd onderscheid gemaakt tussen vier groepen in de bevolking. Mensen in de groepen 1 en 2 zijn ingesteld op samenwerking met de overheid. Tegelijkertijd is draagvlak voor de maatregelen en steun voor het beleid ook in groepen 1 en 2 niet vanzelfsprekend. Voor het behouden van draagvlak onder deze groepen is erkenning van en waardering voor hun gedrag van belang, net als het actief blijven betrekken en informeren van burgers over het hoe, waarom, en nut van de maatregelen (collectief en individueel) (Tyler 2021). Voor de groepen waarin draagvlak lager is, is het belangrijk om degenen die aarzelingen hebben of uitstelgedrag vertonen (met name groep 3) te onderscheiden van de groep die faliekant tegen het coronabeleid is (groep 4). Om met name groep 3 aan boord te houden is het relevant te benadrukken dat mensen verschillende meningen mogen hebben en dat mensen aarzelend mogen staan tegenover sommige maatregelen of de coronavaccins, zonder dat dit hen minder goede of waardige burgers maakt. Ervaren (impliciete) drang kan met name bij al twijfelende mensen weerstand opwekken en hen richting actief verzet tegen de maatregelen duwen (Folger 1977, Klandermans 1997). Drang kan wel als rechtvaardig worden ervaren op basis van zeer zwaarwegende argumenten. Bijvoorbeeld: in het preferentieonderzoek dat afgelopen

zomer is uitgevoerd hadden maatregelen die drang uitoefenen tot vaccineren steun van de meerderheid (60%) als dit de hoog-risicosituatie betreft van ongevaccineerde zorgmedewerkers die met kwetsbare patiënten werken. Slechts een minderheid (40-45%) steunde beperkingen voor niet-gevaccineerden in situaties die als minder hoog-risico gezien kunnen worden; zoals niet ongevaccineerd naar school, werk of horeca mogen of het zelf moeten betalen voor toegangstesten ([Hoe om te gaan met een ervaring van het virus: input van burgers en maatschappelijk middenveld | RIVM](#)).

Om het beleid als rechtvaardig te blijven ervaren, is het belangrijk dat burgers het gevoel hebben dat naar de diverse meningen in elke groep oprecht wordt geluisterd en dat burgers door de overheid op een eerlijke, rechtvaardige en respectvolle manier worden behandeld<sup>16</sup>. Door achterliggende overwegingen voor het gevoerde beleid vanuit het oogpunt van rechtvaardigheid uit te leggen, kan vertrouwen in het beleid in de twijfelende groep worden vergroot of tenminste meer worden behouden (Leonard and Philippe 2021) (Ball 202). Mensen zijn vaak best bereid zich neer te leggen bij besluiten en maatregelen waarmee ze het niet eens zijn, zolang ze maar het gevoel hebben dat die besluiten te rechtvaardigen zijn. Meer concreet zijn een aantal aandachtspunten voor beleid en communicatie te benoemen. Deze staan genoemd op pagina 2 van deze memo. Kernaspecten zijn zorg dragen voor een eerlijk proces, eerlijke uitkomst en transparante en inclusieve communicatie.

### **Opstellers**

Marijn Stok, Kees van den Bos (UU), Will Tiemeijer (WRR), Michèlle Bal (UU), Ellen Uiters , Saskia Euser, Wijnand van der Boom, Thijs Nielen, Pita Spruijt, Floor Kroese, Jet Sanders, Nina van der Vliet, Marijn de Bruin

### **Meelezers**

Marcel Scholten, Simon Fousert, Mariken Leurs

<sup>16</sup> van de Bos, K., van der Velden, L., & Lind, E.A. (2014). On the role of perceived procedural justice in citizens' reactions to government decisions and the handling of conflicts. *Utrecht Law Review*, 10: 1-26.

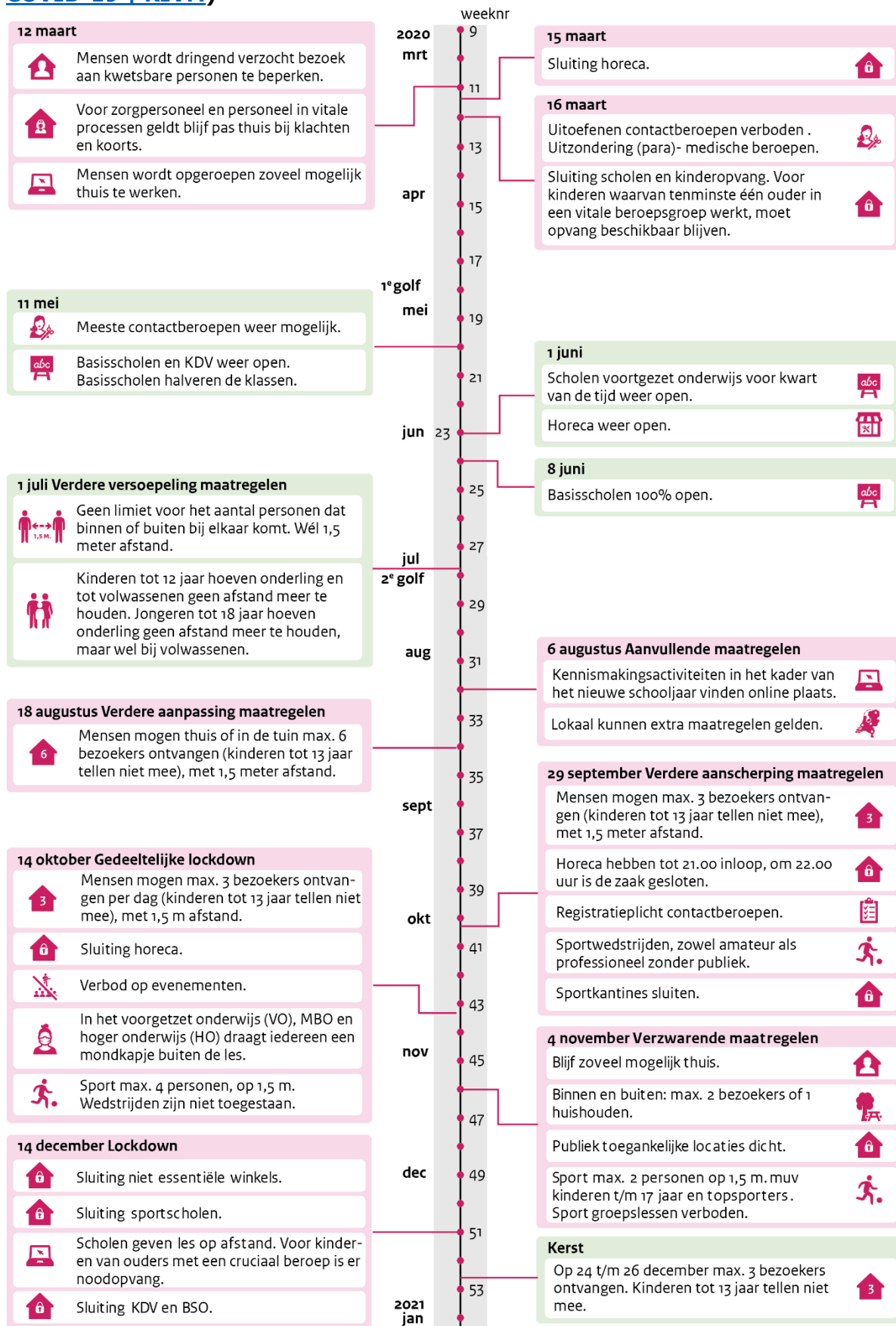
## Bijlage 1: Beschrijving van vier clusters ervaren rechtvaardigheid

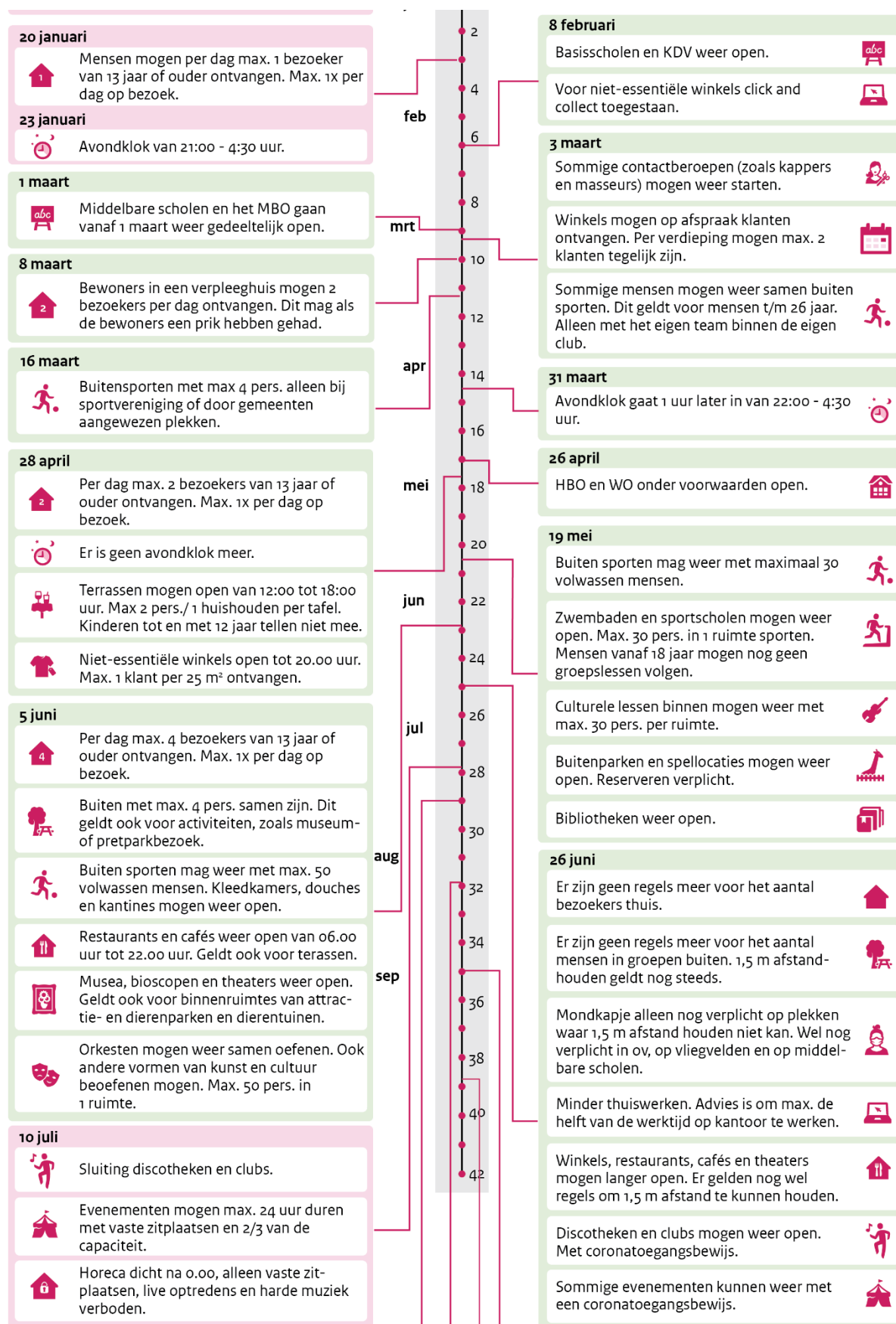
Aan de deelnemers is een aantal stellingen voorgelegd die gaan over de beslissingen van de overheid ten aanzien van de coronamaatregelen. Deze stellingen zijn gegroepeerd tot vier thema's, namelijk of de Nederlandse overheid bij het bepalen van de maatregelen 1) distributieve rechtvaardigheid en 2) procedurele rechtvaardigheid. Bij dit laatste wordt onderscheid gemaakt tussen kwaliteit van de besluitvorming, transparantie en representativiteit. In de tabel hieronder staan de gehanteerde stellingen weer gegeven:

<b>Distributieve rechtvaardigheid</b>	<i>In hoeverre vindt u dat de Nederlandse overheid:</i>
	een duidelijke koers vaart.
	de juiste voorwaarden gebruikt om te versoepelen op de juiste momenten nieuwe maatregelen instelt of versoepelt.
	de lasten van de coronacrisis eerlijk verdeelt over alle burgers, instanties en groepen in de samenleving.
<b>Procedurele rechtvaardigheid</b>	
<i>Kwaliteit van de besluitvorming</i>	zich goed laat informeren.
	alle belangrijke informatie tot haar beschikking heeft.
	belangrijke personen en instanties betreft.
	haar best doet het goede te doen
<i>Transparantie</i>	besluiten neemt op basis van feiten.
	de besluiten voldoende toelicht.
	goed uitlegt waarom de maatregelen nodig zijn.
	bereid is om verkeerde beslissingen te corrigeren.
<i>Representativiteit</i>	een goede afweging maakt tussen verschillende maatschappelijke belangen.
	rekening houdt met verschillende meningen van mensen.



## Bijlage 2: Tijdslijn maatregelen (zie [Tijdslijn van maatregelen voor bestrijding COVID-19 | RIVM](#))





**19 juli**



Thuiswerken, tenzij het niet anders kan.

**8 augustus**



Terugkeren uit landen met een geel reisadvies alleen mogelijk met coronabewijs.

**25 september**



Coronatoegangsbewijs verplicht vanaf 13 jaar in restaurants en cafés, op festivals en bij evenementen, bij sportwedstrijden en in bioscopen en theaters.

Amateurwedstrijden mogen weer. Ook met publiek. Publiek houdt 1,5 m afstand.



**30 augustus**

Studenten kunnen onder voorwaarden weer lessen volgen op mbo scholen, hogescholen en universiteiten. 1,5 m geldt niet meer op deze plekken.



**25 september**

1,5 meter afstand houden hoeft niet meer. Maar het is nog wel verstandig.



Thuiswerken als het kan. Op kantoor mag als dat nodig is.



Voor festivals, optredens, feesten en sportwedstrijden geldt alleen voor binnen zonder vaste zitplaats een max. aantal bezoekers en sluitingstijd is 0.00 uur.



### Bijlage 3: Resultaten verdiepende analyses ervaren rechtvaardigheid, draagvlak en vertrouwen (gebaseerd op ronde 15)

Tabel 1 Lineaire regressie analyses relatie rechtvaardigheid, draagvlak en vertrouwen (B, 95% BI interval)

variabele		draagvlak maatregelen mbt			
		Vertrouwen in beleid	sociaal contact	hygiëne	bij klachten
constante		0,65 (0,59 - 0,72)	2,69 (2,58 - 2,81)	3,13 (3,04 - 3,21)	2,87 (2,77 - 2,97)
<b>mannen (ref=vrouw)</b>		-0,05 (-0,07 - -0,03)	-0,22 (-0,25 - -0,18)	-0,37 (-0,39 - -0,34)	-0,17 (-0,21 - -0,14)
<b>leeftijd (ref= &gt; 69 jaar)</b>	16-24	-0,16 (-0,25 - -0,08)	-0,87 (-1,02 - -0,73)	0,28 (0,16 - 0,40)	-0,37 (-0,50 - -0,23)
	25-39	-0,02 (-0,05 - 0,02)	-0,60 (-0,66 - -0,53)	0,28 (0,23 - 0,33)	-0,30 (-0,36 - -0,25)
	40-54	-0,01 (-0,04 - 0,02)	-0,40 (-0,45 - -0,35)	0,18 (0,14 - 0,22)	-0,19 (-0,24 - -0,15)
	55-69	-0,01 (-0,03 - 0,01)	-0,12 (-0,17 - -0,07)	0,14 (0,10 - 0,17)	-0,01 (-0,05 - 0,03)
<b>Opleiding (ref= hoog)</b>	laag	0,01 (-0,02 - 0,04)	-0,11 (-0,16 - -0,05)	-0,08 (-0,12 - -0,04)	-0,14 (-0,18 - -0,09)
	middelbaar	0,01 (-0,01 - 0,03)	-0,11 (-0,15 - -0,07)	-0,05 (-0,08 - -0,02)	-0,08 (-0,11 - -0,04)
<b>geboorteland (ref =niet Ned )</b>	Nederland	-0,02 (-0,07 - 0,02)	-0,25 (-0,33 - -0,17)	-0,13 (-0,19 - -0,07)	-0,20 (-0,27 - -0,13)
<b>Huishoudsituatie (ref=wel)</b>	Niet- alleenwonend	0,01 (-0,01 - 0,04)	-0,03 (-0,07 - 0,01)	0,03 (0,00 - 0,06)	-0,05 (-0,09 - -0,01)
<b>Gezondheid (ref =goed)</b>	Geen goede gezondheid	-0,01 (-0,03 - 0,01)	0,18 (0,14 - 0,21)	0,05 (0,02 - 0,08)	0,07 (0,03 - 0,10)
<b>Distributieve rechtvaardigheid</b>		0,31 (0,29 - 0,33)	0,01 (-0,02 - 0,04)	0,00 (-0,03 - 0,02)	0,01 (-0,02 - 0,04)
<b>Procedurele rechtvaardigheid</b>	Kwaliteit besluitvorming	0,20 (0,19 - 0,22)	0,27 (0,24 - 0,31)	0,30 (0,28 - 0,33)	0,34 (0,32 - 0,37)
	Transparantie	0,18 (0,16 - 0,20)	0,06 (0,02 - 0,09)	0,04 (0,01 - 0,06)	0,02 (-0,01 - 0,06)
	Represent- activiteit	0,09 (0,07 - 0,10)	0,14 (0,11 - 0,17)	0,00 (-0,02 - 0,02)	0,09 (0,06 - 0,11)

Tabel 2 Pearson correlatie tussen distributieve rechtvaardigheid en procedurele rechtvaardigheid\*

	Procedurele rechtvaardigheid			Distributieve rechtvaardigheid
	Kwaliteit besluitvorming	Transparantie	Representativiteit	
Kwaliteit besluitvorming	1	.776**	.744**	.676**
Transparantie	.776**	1	.794**	.832**
Representativiteit	.744**	.794**	1	.783**
Distributieve rechtvaardigheid	.676**	.832**	.783**	1

\*\*Significantie < 0.01

Tabel 3 Draagvlak afstand houden en rechtvaardigheid rondom kantelmoment 6 (B, 95% BI interval)

Variabele		B (95% BI interval)
Constante		17.178 (15.363 - 18.993)
Geslacht (ref= vrouw)		-.504 (-1.111 - .104)
leeftijd (ref= >69)	16-24	-6.873 (-9.599 - -4.146)
	25-39	-2.184 (-3.281 - -1.087)
	40-54	-1.979 (-2.856 - -1.101)
	55-69	-.294 (-1.060 - .472)
opleiding (ref= hoog)	laag	-.842 (-1.778 - .094)
	middelbaar	-.651 (-1.317 - .015)
huishoudsamenstelling (ref=wel)	Niet-alleenwonend	-.495 (-1.191 - .202)
Gezondheid (ref= goed)	Geen goede gezondheid	1.230 (.559 - 1.901)
Distributieve rechtvaardigheid		-.020 (-.621 - .581)
distributieve rechtvaardigheid stabiel		-.099 (-.988 - .790)
distributieve rechtvaardigheid verbeterd		.009 (-.817 - .835)
Procedurele rechtvaardigheid		1.692 (1.019 - 2.366)
procedureel rechtvaardigheid stabiel		1.182 (.291 - 2.073)
procedureel rechtvaardigheid verbetering		2.103 (1.358 - 2.847)
% gelukt om 1,5 meter afstand te houden		.617 (.601 - .632)

## Referenties

Anson, S., Bertel, D., Havârneanu G., & Petersen, L. (2021). Inclusive communication in times of crisis: lessons learned and recommendations from Covid-19 and other CBRNE incidents based on recent COVINFORM & PROACTIVE findings, COVINFORM and PROACTIVE.

Ball, H. and T. R. Wozniak (2021). "Why Do Some Americans Resist COVID-19 Prevention Behavior? An Analysis of Issue Importance, Message Fatigue, and Reactance Regarding COVID-19 Messaging." Health Commun: 1-8.

Ball, P., Maxmen, A. (2020). "The epic battle against coronavirus misinformation and conspiracy theories." Nature **581**: 371-374.

Bos van den, K. (2013). On sense-making reactions and public inhibition of benign social motives: An appraisal model of prosocial behavior. . Advances in experimental social psychology. J. M. Olson, Zanna, M.P. San Diego, CA, Academic Press.

Folger, R. (1977). "Distributive and procedural justice: Combined impact of "voice" and improvement of experienced inequity. ." Journal of Personality and Social Psychology **35**: 108-119.

Han, Q., Zheng, B., Cristea, M. et al (2021). "Trust in government and its associations with health behaviour and prosocial behaviour during the COVID-19 pandemic." PsyArXiv Preprints.

Hargraves (2020). "Lifting lockdown policies: A critical moment for Covid-19 stigma."

Klandermans, B. (1997). The social psychology of protest. . Oxford, Blackwell.

Lalot, F., Davies, B., Abras, D. (2020). Trust and social cohesion in Britain during the 2020 COVID-19 pandemic across place, scale and time, University of Kent.

Lange, P. A. M. v., Otten, W., Bruin, E.M.N. de & Joireman, J.A. (1997). "Development of prosocial, individualistic, and competitive orientations: Theory and preliminary evidence. ." Journal of Personality and Social Psychology **73**: 733-746.

Leonard, M. J. and F. L. Philippe (2021). "Conspiracy Theories: A Public Health Concern and How to Address It." Front Psychol **12**: 682931.

Petersen, M., B. (2021). "COVID lesson: trust the public with hard truth." Nature **598**(237).

Tyler, T. R. (2021). Why people obey the law. . Princeton, NJ, Princeton University Press.

UN (2020). UN Research Roadmap for the COVID-19 Recovery: Leveraging the Power of Science for a More Equitable, Resilient and Sustainable Future, United Nations.